

**Názov:**                   **Certifikované ubytovanie na vidieku – metodická príručka**

**Autorky:**               **Jana Jarábková**

**Mária Fáziková**

**Rok vydania:**       **2017**

**Všetky práva vyhradené.**

**Toto dielo ani žiadnu jeho časť nemožno reprodukovat' bez súhlasu majiteľa práv.**

## Obsah

<b>1. Význam certifikácie vo vidieckom cestovnom ruchu</b>	<b>4</b>
<b>2. Systém certifikácie ubytovacích zariadení na vidieku v NSK</b>	<b>5</b>
<b>3. Podpora certifikovaných ubytovacích zariadení na vidieku v NSK</b>	<b>7</b>
<b>3.1 Finančné nástroje podpory</b>	<b>7</b>
<b>3.2 Nefinančné nástroje podpory</b>	<b>9</b>
<b>4. Ciele certifikácie</b>	<b>9</b>
<b>5. Subjekty zabezpečujúce certifikáciou v praxi</b>	<b>10</b>
<b>6. Certifikačné kritériá</b>	<b>12</b>
<b>7. Práva a povinnosti certifikovaných zariadení</b>	<b>14</b>
<b>8. Organizácia procesu certifikácie</b>	<b>15</b>
<b>9. Skúsenosti s certifikáciou zariadení v praxi</b>	<b>16</b>
<b>10. Prílohy</b>	<b>18</b>

*Milí čitatelia,*

*dostala sa vám do rúk príručka, ktorá vám poskytne tie najdôležitejšie informácie o certifikačnom systéme ubytovacích zariadení na vidieku v Nitrianskom samosprávnom kraji. Po jej prečítaní sa dozviete viac o dôvodoch vzniku certifikačného systému, jeho prínosoch pre prevádzkovateľov ubytovacích zariadení ako aj pre ich návštevníkov, o cieľoch, podmienkach a organizácii celého procesu certifikácie, spolupracujúcich subjektoch a ich kompetenciách a tiež o právach a povinnostiach certifikovaných subjektov. Dôležitou súčasťou príručky sú vzory dokumentov, ktoré certifikovaný subjekt používa a adresy inštitúcií, s ktorými prichádza prevádzkovateľ do kontaktu. Je určená predovšetkým majiteľom a prevádzkovateľom ubytovacích zariadení, ktoré sa zaujímajú o zvyšovanie kvality svojich služieb a úspešne certifikovaným ubytovacím zariadeniam.*

*Nechajte sa viesť skúsenosťami certifikovaných...*

## 1. Význam certifikácie vo vidieckom cestovnom ruchu

Vidiecky cestovný ruch je považovaný za perspektívne odvetvie, ktoré prispieva k rozvoju vidieckych oblastí. Jeho pozitívne účinky sa prejavujú v ekonomickej, sociálnej, kultúrnej ako aj v environmentálnej sfére rozvoja územia. Je známe, že na Slovensku majú vhodné podmienky pre rozvoj vidieckeho cestovného ruchu predovšetkým horské a podhorské regióny. V poslednom období však patria medzi stále atraktívnejšie formy cestovného ruchu tie, ktoré sú viazané priamo na poľnohospodárske aktivity (farmárstvo, agroturistika, hipoturistika) alebo prezentujú diverzitu rôznych aktivít spojených s vidieckym prostredím (miestna kultúra, gastronómia, cykloturistika, poľovníctvo, rybolov a pod.). Tieto aktivity sú charakteristické aj pre nižšie položené oblasti Slovenska.

Nitriansky kraj je z hľadiska prírodných podmienok územím vhodným pre realizáciu vidieckeho cestovného ruchu. Dokazuje to aj rastúci počet návštevníkov Nitrianskeho kraja. V porovnaní s ostatnými krajinami má ale Nitriansky kraj vo využití svojho potenciálu isté rezervy, ktoré sa prejavujú najmä v krátkej dĺžke pobytu návštevníka kraja (v priemere 2,8 prenocovania, 2016), v nízkom využití lôžkovej kapacity (24 %, 2016) a v nelichotivej pozícii kraja z hľadiska podielu návštevníkov, ktorí strávia pobyt na jeho území (v rámci SR len 5,9 %, 2016). Nitriansky samosprávny kraj sa preto rozhodol cielene podporovať rozvoj cestovného ruchu na svojom území a to predovšetkým cestou skvalitnenia služieb podnikov cestovného ruchu. Vychádzajúc zo skúseností viacerých krajín z rozvinutým cestovným ruchom a praxe zaviedol NSK nástroj posilnenia kvality služieb – certifikáciu ubytovacích zariadení na vidieku.

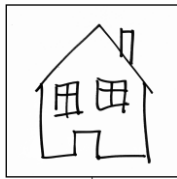
**Certifikácia** (ubytovacích zariadení) je proces, ktorý predpokladá existenciu štandardov na základe ktorých je možné hodnotiť kvalitu vybavenia a služieb ubytovacieho zariadenia. Dobré nastavené štandardy obvykle zohľadňujú:

- **požiadavky zákazníka** na konkrétnu dimenziu služby (vybavenosť izby, kuchynky, relaxačných zariadení...) a na proces poskytovania služieb (ochota a zdvorilosť personálu, rýchle a dôsledné riešenie požiadaviek zákazníka a pod.)
- **požiadavky konkurencie**. Ak si chce poskytovateľ služby zabezpečiť určité postavenie na trhu služieb je nútený akceptovať úroveň tých istých služieb, ktoré poskytuje konkurencia. Vyššiu kvalitu ním poskytovaných služieb môže povýšiť na strategickú konkurenčnú výhodu.
- **požiadavky poskytovateľa služby**, ktoré vychádzajú zo schopnosti, kreatívnosti, pohotovosti a kapitálovej dispozície poskytovať ním stanovenú kvalitu služieb.

Výsledkom úspešnej certifikácie ubytovacieho zariadenia je získanie certifikátu – osvedčenia, ktoré potvrdzuje, že subjekt splnil stanovené požiadavky.

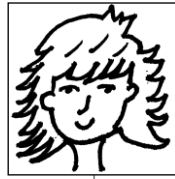
Certifikácia ubytovacích zariadení na vidieku prináša výhody nielen certifikovaným zariadeniam, ale aj návštevníkom týchto zariadení. Hlavnou výhodou pre ubytovacie zariadenia je predovšetkým získanie značky kvality a s ňou spojená propagácia ich služieb. Návštevníci sa môžu spoľahnúť, že prostredníctvom služieb poskytovaných v certifikovaných zariadeniach, naplnia svoje očakávania.

## Výhody spojené s certifikáciou ubytovacích zariadení na vidieku – z pohľadu certifikovaných zariadení a z pohľadu hostá



Certifikované zariadenie

- **konkurenčná výhoda**
- **posilnenie dôveryhodnosti a imidž** ubytovacieho zariadenia
- **efektívna propagácia**,
- **podpora pri presadení sa na trhu** ubytovacích zariadení,
- **prístup k dodatočným zdrojom pre financovanie** svojej činnosti,



Host

- **transparentnosť ponuky** ubytovacích zariadení
- **garancia kvality služieb**,
- **identifikovať špeciálnu ponuku**,
- **získať prehľad** o ďalších certifikovaných ubytovacích zariadeniach a lokalitách, ktoré ponúkajú pobyt na vidieku,
- **jednoduchý a jasný spôsob komunikácie**.

## 2. Systém certifikácie ubytovacích zariadení na vidieku v Nitrianskom samosprávnom kraji

Systém certifikácie ubytovacích zariadení na vidieku v podmienkach Nitrianskeho samosprávneho kraja bol úspešne etablovaný v roku 2013. Zavedenie systému do praxe však bolo len prirodzeným pokračovaním dlhodobého úsilia Nitrianskeho samosprávneho kraja motivovať podnikateľov vo vidieckom cestovnom ruchu ku skvalitňovaniu ich služieb a pomôcť im presadiť sa na trhu. Už v období rokov 2008 – 2010 prebiehal prieskum vo viac ako 100 ubytovacích zariadení vo vybraných obciach okresov NSK (Nitra, Zlaté Moravce, Topoľčany, Nové Zámky, Komárno, Levice a Šaľa). Cieľom prieskumu bol audit kvality služieb ubytovacích zariadení na vidieku, ktorý sa zameriaval predovšetkým na existujúcu vybavenosť ubytovacích zariadení, stravovacích zariadení, ponuku doplnkových služieb poskytovaných prevádzkovateľom ubytovacieho zariadenia, personálne zabezpečenie poskytovaných služieb, formy distribúcie produktu, cenovú politiku zariadení, spätnú väzbu na zákazníka, dopravnú dostupnosť zariadení a rozvojové zámery majiteľov podnikov. Výsledkom prieskumu bolo získanie zásadných informácií o existujúcej vybavenosti a službách poskytovaných ubytovacími zariadeniami a nastavenie systému certifikácie, ktoré zohľadnilo existujúci stav na trhu ubytovacích služieb. Pri zostavovaní základných pravidiel systému certifikácie autori zároveň vychádzali zo skúseností krajín, ktoré podobné systémy hodnotenia kvality majú zavedené už viac rokov (Francúzsko, Nemecko, Švajčiarsko). Etablovanie certifikačného systému NSK znamenalo zabezpečiť jeho funkčnosť organizačne a finančne. Preto v roku 2013 bola Zastupiteľstvom NSK zriadená certifikačná komisia, ktorá má dôležitú rozhodovaciu právomoc v procese certifikácie ubytovacích zariadení. Postupne sa do organizácie procesu certifikácie zapájali i ďalšie subjekty: Regionálna rozvojová agentúra Nitra (administratívne zabezpečenie), audítori kvality. Boli schválené viaceré významné dokumenty, o ktoré sa fungovanie systému certifikácie opiera (štatút a rokovací poriadok certifikačnej komisie) a zavedené

viaceré finančné i nefinančné nástroje podpory certifikovaných ubytovacích zariadení na vidieku. Medzi žiadané finančné nástroje patria najmä nenávratné finančné príspevky na podporu neinvestičných aktivít certifikovaných zariadení, ktoré poskytuje Nitriansky samosprávny kraj každoročne od roku 2015, v súlade s platnými všeobecne záväznými nariadeniami. Nositelia, organizátori procesu certifikácie ako aj certifikované ubytovacie zariadenia sa aktívne podieľajú na propagácii systému certifikácie v praxi. Nitriansky samosprávny kraj prevádzkuje webovú stránku <http://ubytovaniena Vidieku.sk/>, vydáva katalóg certifikovaných ubytovacích zariadení a metodickú príručku pre certifikované zariadenia, propaguje certifikované ubytovacie zariadenia na medzinárodných výstavách a veľtrhoch cestovného ruchu, podieľa sa na informačných podujatiach pre záujemcov o certifikáciu a vzdelávacích aktivitách pre audítov kvality.

### Informovanosť je dôležitá! Čo je už za nami?

- **Jún 2011 – Bořetice:** Medzinárodné kolokvium o regionálnych vedách
- **December 2011 – Jihlava:** Medzinárodná konferencia „Regionálny rozvoj a cestovný ruch“
- **November 2012 – Myjava:** Seminár pre zástupcov samospráv, starostov členských obcí MAS, turistické informačné kancelárie a prevádzkovateľov ubytovacích zariadení
- **Máj 2013 – Hokovce:** Odborný seminár „Regionálne značenie produktov a služieb“
- **August 2013 – AX Nitra:** Prezentácia certifikácie ubytovacích zariadení na vidieku
- **Mojmírovce, Liptovský Mikuláš** podujatia v spolupráci s Národnou sieťou rozvoja vidieka
- **November 2013 – Poľný Kesov:** Odborný seminár: „Zvyšovanie kvality vidieckeho turizmu v Nitrianskom samosprávnom kraji.“
- **November 2013 – Nitra:** „Konferencia NSRV SR“
- **Marec 2014 – Nitra:** „ Pracovné stretnutie členov vybraných mikroregiónov“
- **Júl 2014 – Prašice (Duchonka):** Školenie manažérov MAS „Certifikácia ubytovacích zariadení na vidieku“ v rámci podujatia „Netradičné plavidlá na Duchonke“
- **Október 2014 – Mojmírovce:** Konferencia „Podporujme náš vidiek“
- **August 2015 – Nitra:** Výstava vidieckeho cestovného ruchu a rozvoja regiónov „Regióny Slovenska 2015“
- **Marec 2017 – Topoľčianky:** Informačný seminár pre prevádzkovateľov ubytovacích zariadení v regióne
- **Máj 2017 – Mojmírovce:** Informačný seminár pre prevádzkovateľov ubytovacích zariadení v regióne
- **Júl 2017 – Štúrovo:** Informačný seminár pre prevádzkovateľov ubytovacích zariadení v regióne

### Ochrana značky „certifikované ubytovanie na vidieku“

V roku 2014 bola značka kvality „certifikované ubytovanie na vidieku“ registrovaná na Úrade priemyselného vlastníctva SR ako ochranná známka. Ochrannú známku môžu používať na označenie vybraných druhov výrobkov a služieb certifikované ubytovacie zariadenia, ktoré uzavreli s Nitrianskym samosprávnym krajom zmluvu o udelení sublicencie na ochrannú známku „CERTIFIKOVANÉ UBYTOVANIE NA VIDIEKU“. Ochranná známka prináša certifikovaným subjektom jednoduchú identifikáciu kvalitných služieb a umožňuje odlíšiť sa od ostatných ubytovacích zariadení na trhu.

### 3. Podpora certifikovaných ubytovacích zařízení na vidieku v Nitrianskom samosprávnom kraji

Nitriansky samosprávny kraj aktívne podporuje certifikované ubytovacie zariadenia na vidieku finančnými i nefinančnými nástrojmi.

#### 3.1 Finančné nástroje podpory

V roku 2015 bolo schválené **Všeobecné záväzné nariadenie č. 4/2015 Nitrianskeho samosprávneho kraja o poskytovaní dotácií z rozpočtu Nitrianskeho samosprávneho kraja na podporu certifikovaných ubytovacích zariadení na vidieku.**

Cieľom tohto finančného nástroja je **podporiť ďalší rast kvality služieb certifikovaných ubytovacích zariadení, ich marketingové aktivity a rast odbornosti zamestnancov.**

Dotáciu v maximálnej výške 1000 EUR na jeden projekt a jedného žiadateľa je možné použiť na:

**1. Marketingové inovácie v ubytovacích zariadeniach:**

- opatrenia smerujúce na budovanie stálej klientely,
- zlepšenia v oblasti propagácie ubytovacích zariadení napr. natočenie krátko video,

fotodokumentácia ubytovacích zariadení, návrh a tlač propagačných materiálov, návrh a vyhotovenie informačných a smerových tabúl a ich osadenie, nová internetová stránka ubytovacieho zariadenia a jej aktualizácie, reklama v médiách,

- aktivity ubytovacích zariadení zamerané na budovanie vzťahov s verejnosťou.

**2. Skvalitnenie existujúcich služieb:**

- rozšírenie portfólia doplnkových služieb,
- opatrenia smerujúce k zvýšeniu efektívnosti procesu poskytovania služby (napr.

nadstavba informačného systému, systému rezervovania).

**3. Vzdelávacie aktivity pre zamestnancov** certifikovaných ubytovacích zariadení v oblasti propagačných a komunikačných zručností vykonávané akreditovanými vzdelávacími inštitúciami.

**4. Propagácia a polygrafické náklady s ňou súvisiace** (bulletiny, pozvánky, plagáty, poštovné, kancelárske potreby a pod.)

Detailné informácie o podmienkach poskytovania dotácií (oprávnení žiadateľa, postup pri podávaní žiadosti, vrátane formuláru žiadosti o poskytnutie dotácie a zoznam podporených projektov v predchádzajúcom období) uvádza <https://www.unsk.sk>. Vzor žiadosti o poskytnutie dotácie je v prílohe č. 6 Finančný nástroj na podporu certifikovaných ubytovacích zariadení využili v minulom období žiadatelia najmä na podporu výroby drobných reklamných predmetov pre hostí, skvalitnenie označenia svojich objektov, rozšírenie doplnkových služieb pre svojich hostí (detské ihriská, bicykle) vzdelávanie svojich zamestnancov a podporu komunikácie prostredníctvom sociálnych sietí.

Ďalším finančným nástrojom pomoci, ktorý môžu využiť podnikateľské subjekty, obce alebo právnické osoby, ktorých zakladateľom je vyšší územný celok<sup>1</sup>, je dotácia na podporu rozvoja cestovného ruchu z rozpočtu NSK. Dotácia sa poskytuje v súlade s platným znením **Všeobecne záväzného nariadenia č. 5/2015 o poskytovaní dotácií z rozpočtu Nitrianskeho samosprávneho kraja na podporu cestovného ruchu. Certifikované ubytovacie zariadenia sú oprávnenými žiadateľmi.** Maximálna výška dotácie na podporu rozvoja cestovného ruchu v NSK je 1800 EUR na jeden projekt a jedného žiadateľa. Pri posudzovaní a výbere projektov, ktoré budú finančne podporené sa prihliada na miera s akou predložené projekty spĺňajú všeobecné kritériá, priority a účel podpory.

<p><b>Priority:</b></p> <ul style="list-style-type: none"> <li>a) podpora rozvoja cestovného ruchu v NSK</li> <li>b) nadregionálne podujatia, ktoré podporujú rozvoj cestovného ruchu</li> <li>c) aktivity, ktoré pomáhajú rozvíjať tvorivosť a morálny rozvoj osobnosti</li> <li>d) reprezentácia NSK na renomovaných podujatiach zameraných na rozvoj cestovného ruchu v zahraničí a na oficiálnych podujatiach NSK</li> <li>e) regionálne projekty s prihliadnutím na špecifické podmienky a tradície regiónov</li> <li>f) využívanie prírodných predpokladov NSK na rozvoj cestovného ruchu</li> <li>g) efektívne využívanie kultúrno-historického potenciálu NSK v prospech rozvoja cestovného ruchu</li> <li>h) multikulturalnosť, ako nástroj rozvoja cestovného ruchu</li> </ul>	<p><b>Cieľové oblasti - účelové určenie dotácií:</b></p> <ul style="list-style-type: none"> <li>a) zvyšovanie návštevnosti kultúrno-historických pamiatok</li> <li>b) rozvoj cestovného ruchu pri termálnych prameňoch</li> <li>c) vodná turistika a šport ako významný atribút rozvoja cestovného ruchu</li> <li>d) pobyt v horách a lesoch ako významný prvok masového športu</li> <li>e) rozvoj kongresového a veľtržného cestovného ruchu</li> <li>f) rozvoj vidieckeho cestovného ruchu a agroturistiky, s osobitným zreteľom na vinárstvo</li> <li>g) cestovný ruch ako významný prvok cezhraničnej spolupráce</li> <li>h) rozvoj prímestskej rekreácie a cestovného ruchu</li> <li>i) zvyšovanie počtu prenocovaní v ubytovacích zariadeniach</li> <li>j) rozvoj cestovného ruchu v mestskej destinácii</li> <li>k) rozvoj priemyselného turizmu.</li> </ul>
--	---

Zdroj: Všeobecne záväzného nariadenie č. 5/2015 o poskytovaní dotácií z rozpočtu Nitrianskeho samosprávneho kraja na podporu cestovného ruchu

Podrobnejšie informácie o podmienkach poskytovania podpory rozvoja cestovného ruchu v NSK uvádza <https://www.unsk.sk>.

Žiadosti o dotáciu sa predkladajú elektronicky do 15. októbra príslušného kalendárneho roka ( v roku 2017 sú akceptované aj žiadosti zaslané poštou).

<sup>1</sup> § 8 ods. 5 zákona č. 583/2004 Z.z. o rozpočtových pravidlách územnej samosprávy a o zmene a doplnení niektorých zákonov v znení neskorších predpisov



### 3.2 Nefinančné nástroje podpory

Certifikované ubytovacie zariadenia sú intenzívne podporované zo strany NSK aj prostredníctvom nefinančných nástrojov, medzi ktoré patrí predovšetkým podpora v oblasti marketingu, poradenstvo a spolupráca.

#### Podporné aktivity pravidelne zabezpečované NSK

- propagácia značky kvality na medzinárodných vedeckých a odborných podujatiach (veľtrhoch a výstavách), podujatiach určených širokej verejnosti,
- propagácia v médiách s regionálnou a celoslovenskou pôsobnosťou,
- vytvorenie a prevádzkovanie webovej stránky <http://ubytovaniemvidieku.sk/>,
- zostavenie a aktualizácia katalógu certifikovaných ubytovacích zariadení,
- spolupráca ÚNSK pri propagácii certifikačného systému s ďalšími organizáciami: RRA Nitra, s Národnou sieťou rozvoja vidieka, s Nitrianskou OOCR, s mikroregiónmi v NSK,
- sieťovanie certifikovaných ubytovacích zariadení a pravidelná komunikácia s nimi,
- poradenstvo pri príprave a predkladaní žiadostí o dotáciu.

### 4. Ciele certifikácie

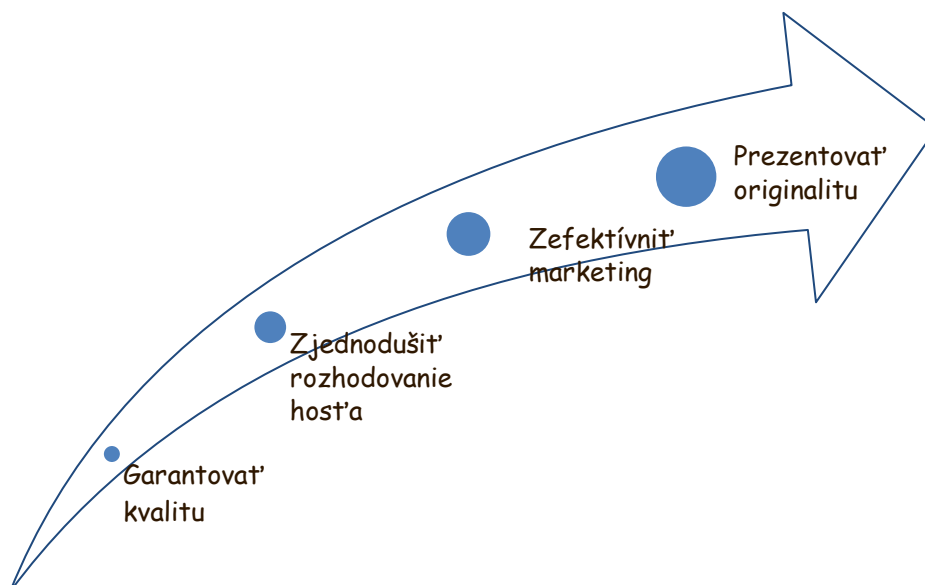


Hlavným cieľom certifikácie je **zvýšiť kvalitu služieb ubytovacích zariadení na vidieku** a podporiť túto vybranú skupinu ubytovacích zariadení pri presadení sa na trhu cestovného ruchu.

Proces certifikácie sleduje aj ďalšie ciele:

- zjednotiť úroveň minimálnych požiadaviek na kvalitu ubytovacích zariadení na vidieku,
- poskytnúť návštevníkovi garancie kvality pri výbere ubytovacieho zariadenia, resp. pomôcť mu pri jeho rozhodovaní,
- spoločne propagovať ubytovacie zariadenia, ktoré spĺňajú minimálne požiadavky na kvalitu,
- prostredníctvom finančných a nefinančných nástrojov podporovať certifikované ubytovacie zariadenia na vidieku.

Obr. 1: Ciele certifikácie ubytovacích zariadení na vidieku



Zdroj: Vlastné spracovanie

## 5. Subjekty zabezpečujúce certifikáciu v praxi

Značka kvality Certifikované ubytovanie na vidieku® bola vytvorená v rámci projektu „Hodnotenie kvality ubytovacích zariadení vidieckeho cestovného ruchu“ v roku 2013 z iniciatívy Nitrianskeho samosprávneho kraja. Na uvedení značky do praxe sa podieľali okrem Nitrianskeho samosprávneho kraja aj Katedra regionalistiky a rozvoja vidieka Fakulty európskych štúdií a regionálneho rozvoja a Regionálna rozvojová agentúra Nitra. V súčasnosti proces certifikácie zabezpečujú:

<b>Hlavný garant certifikácie:</b>	<b>Nitriansky samosprávny kraj</b>
<b>Odborná podpora:</b>	<b>Katedra regionalistiky a rozvoja vidieka Fakulta európskych štúdií a regionálneho rozvoja, Slovenská poľnohospodárska univerzita v Nitre</b>
<b>Certifikačná komisia:</b>	<b>zástupcovia vybraných inštitúcií, ktoré sa aktívne podieľajú na rozvoji cestovného ruchu v NSK</b>
<b>Partneri pri realizácii certifikácie v praxi:</b>	<b>Regionálna rozvojová agentúra Nitra, MAS</b>

**Nitriansky samosprávny kraj** (ďalej len NSK) je hlavným nositeľom a garantom procesu certifikácie. Má predovšetkým iniciatívnu, podpornú a administratívnu funkciu. NSK, prostredníctvom certifikácie, iniciuje zvýšenie kvality služieb najmä malokapacitných ubytovacích zariadení na vidieku a metodicky usmerňuje proces certifikácie. Zastupiteľstvo NSK je riadiacim orgánom pre proces certifikácie ubytovacích zariadení na vidieku v NSK a zriaďovateľom certifikačnej komisie. NSK zohľadňuje závery a odporúčania certifikačnej komisie pri príprave koncepcných a legislatívnych dokumentov (VZN). NSK

zabezpečuje propagáciu certifikovaných ubytovacích zariadení v rôznych médiách, na medzinárodných výstavách a veľtrhoch, samostatnej webovej stránke <http://ubytovanienvidieku.sk/> vydáva katalóg certifikovaných ubytovacích zariadení na vidieku, metodické príručky k certifikácii, finančne podporuje vybrané aktivity certifikovaných ubytovacích zariadení. Okrem uvedených aktivít, má NSK aj administratívnu funkciu tzn. uzatvára zmluvy o udelení sublicencie na ochrannú známku s majiteľmi certifikovaných ubytovacích zariadení a zabezpečuje organizačno-technicky činnosť certifikačnej komisie.

**Katedra regionalistiky a rozvoja vidieka FEŠRR SPU v Nitre** je odborným pracoviskom, ktoré od začiatku aktívne spolupracuje na príprave a realizácii systému hodnotenia kvality služieb ubytovacích zariadení v NSK. Pracovníci katedry iniciovali vytvorenie a registráciu ochrannej známky Certifikované ubytovanie na vidieku® na Úrade priemyselného vlastníctva SR. Na základe skúseností vybraných krajín s fungovaním podobných hodnotiacich systémov kvality a prieskumu ubytovacích zariadení v NSK vytvorili nový systém hodnotenia kvality pre ubytovacie zariadenia lokalizované na vidieku, ktorý NSK uviedol do praxe v roku 2013. Aktuálne úlohy pracovníkov Katedry v procese certifikácie sa týkajú predovšetkým poradenskej, konzultačnej a vzdelávacej činnosti.

**Certifikačná komisia** je orgán, ktorý má najmä rozhodovaciu funkciu. Je zložená z piatich členov, ktorých nominujú: NSK, Slovenská poľnohospodárska univerzita v Nitre, Slovenská obchodná a priemyselná komora - Regionálna komora Nitra, Národná sieť MAS a oblastná organizácia cestovného ruchu so sídlom na území NSK. Členovia komisia sú menovaní na obdobie 1 certifikačnej periódy (3 roky). Úlohy certifikačnej komisie uvádza Štatút Certifikačnej komisie<sup>2</sup> a pravidlá rokovania a rozhodovania certifikačnej komisie upravuje Rokovací poriadok Certifikačnej komisie<sup>3</sup>.

#### **Úlohy certifikačnej komisie (čl.2)**

1. Vykonáva úlohy súvisiace s procesom hodnotenia ubytovacích zariadení na vidieku.
2. Hodnotí podklady pre certifikáciu ubytovacích zariadení na vidieku NSK.
3. Rozhoduje o certifikácii ubytovacích zariadení na vidieku.
4. Aktualizuje a precizuje certifikačný systém.
5. Stanovuje certifikačnú periódu.
6. Rieši podnety a sťažnosti certifikovaných zariadení a ich hostí.
7. Odborne garantuje vzdelávacie kurzy pre osoby vykonávajúce audit ubytovacích zariadení.
8. Formuluje požiadavky na vzdelanie audítorov ubytovacích zariadení.
9. Menuje a odvoláva audítorov ubytovacích zariadení.
10. Schvaľuje Rokovací poriadok certifikačnej komisie

Zdroj: Štatút Certifikačnej komisie pre zabezpečenie procesu hodnotenia kvality zariadení vidieckeho cestovného ruchu v NSK, 2013

Certifikačná komisia rozhoduje o certifikácii ubytovacích zariadení, ktoré podali žiadosť o udelenie značky „certifikované ubytovanie na vidieku“ do stanoveného termínu a bol u nich zrealizovaný audit na mieste. Audit v ubytovacom zariadení môžu vykonávať len osoby, ktoré poverila certifikačná

<sup>2</sup> Štatút Certifikačnej komisie pre zabezpečenie procesu hodnotenia kvality zariadení vidieckeho cestovného ruchu v NSK, 2013.

<sup>3</sup> Rokovací poriadok Certifikačnej komisie pre zabezpečenie procesu hodnotenia kvality ubytovacích zariadení na vidieku v NSK

komisia. Úlohou audítora je overiť či údaje uvedené v žiadosti zodpovedajú skutočnosti. Audítor kvality je povinný absolvovať vzdelávacie aktivity, ktoré organizuje Certifikačná komisia.

#### Úlohy audítora kvality

1. Audit na mieste po podaní žiadosti o certifikáciu ubytovacieho zariadenia
2. Neohlásený audit vybraných certifikovaných ubytovacích zariadení počas obdobia platnosti certifikátu
3. Poradenská a konzultačná činnosť
4. Spracovanie správy o zrealizovanom audite pre certifikačnú komisiu

**Regionálna rozvojová agentúra Nitra** (RRA Nitra) je dlhodobým partnerom v procese certifikácie. Zabezpečuje priamy kontakt so záujemcami o značku kvality ako aj s certifikovanými ubytovacími zariadeniami. Úlohou RRA Nitra je aktívne a pravidelne oslovovať nových záujemcov o udelenie značky kvality (akvizičná činnosť), propagovať značku, poskytovať poradenské a konzultačné služby pre nových uchádzačov o značku. Na RRA Nitra sa môžu obrátiť o pomoc aj certifikované ubytovacie zariadenia, ktoré hľadajú aktuálne informácie súvisiace s procesom certifikácie alebo chcú využívať rôzne nástroje podpory financované NSK.

## 6. Certifikačné kritériá

O značku kvality Certifikované ubytovanie na vidieku® sa môžu uchádzať ubytovacie zariadenia, ktoré sú lokalizované v obci na vidieku na území Nitrianskeho samosprávneho kraja<sup>4</sup> a zároveň splnili minimálne požiadavky pre pridelenie značky kvality.

Základným predpokladom úspešnej certifikácie ubytovacieho zariadenia je poskytovanie ubytovacích služieb v súlade s platnými predpismi upravujúcimi podnikanie v ubytovacích službách a hygienické požiadavky na prevádzku ubytovacích zariadení.<sup>5</sup>

Minimálne požiadavky pre pridelenie značky kvality sú stanovené prostredníctvom certifikačných kritérií, ktoré schvaľuje certifikačné komisia. Certifikačné kritériá sú rozdelené na povinné a fakultatívne. Povinné kritérium musí splniť každé ubytovacie zariadenie. Fakultatívne kritérium umožňuje prevádzkovateľovi zariadenia možnosť zamerať sa na špecifickú cieľovú skupinu hostí, ktorej požiadavky chce prostredníctvom svojho doplnkového vybavenia a služieb uspokojiť. Za každé splnené kritérium získa hodnotené ubytovacie zariadenie príslušný počet bodov (podľa tabuľky 1). Minimálna hranica pre úspešné certifikovanie ubytovacieho zariadenia je stanovená osobitne pre skupinu ubytovacích zariadení zaradených v kategóriách hotelových a parahotelových zariadení.

<sup>4</sup> Nie je rozhodujúce, kde má sídlo majiteľ ubytovacieho zariadenia.

<sup>5</sup> Zákon o živnostenskom podnikaní (živnostenský zákon) č. 455/1991 Zb., Vyhláška Ministerstva zdravotníctva SR č. 259/2008 Z.z. o podrobnostiach a o požiadavkách na vnútorné prostredie budov a o minimálnych požiadavkách na byty nižšieho štandardu a na ubytovacie zariadenia v znení neskorších predpisov a Vyhláška Ministerstva hospodárstva SR č. 277/2008 Z.z. ktorou sa ustanovujú klasifikačné znaky na ubytovacie zariadenia pri ich zaradovaní do kategórií a tried.

Tabuľka 1: Kritériá pre udelenie značky kvality Certifikované ubytovanie na vidieku®

Skupina ubytovacích zariadení	Certifikačné kritériá
<b>Hotelové ubytovacie zariadenia:</b> hotel, garní hotel, horský hotel, kongresový hotel, wellness hotel, kúpeľný hotel, boutique hotel, apartmánový hotel, motel, hotel, penzión	Povinné: 48 bodov Fakultatívne: min. 37 bodov Súhrnne: min. 85 bodov – max. 163 bodov
<b>Parahotelové ubytovacie zariadenia:</b> apartmánový dom, turistická ubytovňa, chatová osada, kemping, ubytovanie v súkromí /izba, objekt, prázdninový byt/	Povinné: 47 bodov Fakultatívne: min. 37 bodov Súhrnne: min. 84 bodov – max. 162 bodov

Zdroj: Vlastné spracovanie.

Hodnotenie ubytovacieho zariadenia zahŕňa nasledujúce oblasti:

- lokalizácia a vzhľad ubytovacieho zariadenia
- dostupnosť ubytovacieho zariadenia
- základná vybavenosť ubytovacieho zariadenia
- zamestnanci
- informácie
- bezpečnosť v ubytovacom zariadení
- spätná väzba medzi poskytovateľom služby a hosťom
- doplnková vybavenosť ubytovacieho zariadenia
- doplnkové služby ubytovacieho zariadenia

Konkrétne certifikačné kritériá uvádza hodnotiaci hárok (v prílohe 1). Po jeho vyplnení si môže prevádzkovateľ ubytovacieho zariadenia aj sám preveriť či minimálne požiadavky na udelenie značky kvality spĺňa. Proces certifikácie je transparentný. V praxi overuje splnenie certifikačných kritérií na mieste vyškolený audítor.

### Doplnkové označenie certifikovaného ubytovania na vidieku

Certifikované ubytovacie zariadenie má možnosť požiadať o zaradenie do jednej zo skupín certifikovaných ubytovacích zariadení, ktoré vyjadrujú užšie zameranie služieb ubytovacieho zariadenia na konkrétnu cieľovú skupinu hostí, ktorej požiadavky dokáže ubytovacie zariadenie uspokojiť najlepšie. Zaradenie do príslušnej skupiny umožní návštevníkovi jednoduchú orientáciu pri tematickom vyhľadávaní ubytovacieho zariadenia (<http://ubytovanienavidieku.sk/>).

#### **Certifikované ubytovanie na vidieku „turistika“**

Ubytovacie zariadenie lokalizované v tesnej blízkosti turistických a cykloturistických trás alebo je súčasťou hospodárskeho dvora. Cieľové skupiny so záujmom o športové vyžitie vo vidieckom prostredí. Realizácia aktivít ako pešia turistika, cykloturistika, poľovníctvo, agroturistika, jazda na koni.

#### **Certifikované ubytovanie na vidieku „pobyt pri vode“**

Ubytovacie zariadenie lokalizované v blízkosti vodného zdroja (vodné plochy, toky, termálne pramene), ktorý sa využíva na rekreačné aktivity: kúpanie, vodné športy. Cieľovou skupinou sú najmä rodiny s deťmi, seniori. Ubytovacie zariadenie poskytuje spravidla okrem základných služieb i širokú škálu doplnkových služieb.

#### **Certifikované ubytovanie na vidieku „kultúra a vzdelávanie“**

Ubytovacie zariadenie je vhodné pre realizáciu väčších kultúrnych podujatí, vzdelávacích aktivít typu konferencií a pracovných seminárov alebo pre organizovanie kurzov. Cieľovou skupinou sú manažéri a pracovníci firiem, zamestnanci inštitúcií verejnej správy a samosprávy, vzdelávacích inštitúcií, členovia rôznych záujmových združení a zväzov.

#### **„Viacúčelové“ certifikované ubytovanie na vidieku**

Ubytovacie zariadenie je lokalizované v obci, ktorá sa nachádza v bezprostrednej blízkosti priemyselnej zóny mesta, v blízkosti veľkého podniku, prípadne na hlavnej cestnej trase, v blízkosti mesta. Tieto ubytovacie zariadenia využívajú najmä zamestnanci blízkych podnikov, tranzitní cestujúci, obchodní cestujúci, mototuristi.

## **7. Práva a povinnosti certifikovaných zariadení**

Práva a povinnosti certifikovaných zariadení sú upravené zmluvou o udelení sublicencie na ochrannú známku „CERTIFIKOVANÉ UBYTOVANIE NA VIDIEKU“. Zmluvu uzatvára majiteľ úspešne certifikovaného ubytovacieho zariadenia s poskytovateľom licencie (Nitriansky samosprávny kraj) na obdobie 3 rokov. Po uzavretí zmluvy nadobúda certifikované ubytovacie zariadenie nasledujúce práva a povinnosti:

#### **Práva certifikovaného ubytovacieho zariadenia:**

---

- používať značku pre certifikované ubytovacie zariadenie a služby, ktoré poskytuje, a to po dobu platnosti certifikátu,
- prezentovať sa na spoločnej webovej stránke certifikovaných ubytovacích zariadení na vidieku <http://ubytovaniavidieku.sk/> a využívať aj ďalšie možnosti spoločnej alebo individuálnej prezentácie, ktorú mu poskytovateľ licencie ponúkne,
- používať značku aj ďalšími spôsobmi pre vlastnú prezentáciu, napr. na hlavičkovom papieri, reklamných materiáloch, vizitkách, webových stránkach a pod.
- uchádzať sa o nenávratnú finančnú podporu z rozpočtu Nitrianskeho samosprávneho kraja<sup>6</sup>.

#### **Povinnosti certifikovaného ubytovacieho zariadenia:**

---

- plniť po celé obdobie platnosti certifikátu certifikačné kritériá,

---

<sup>6</sup> Nenávratný finančný príspevok poskytuje Nitriansky samosprávny kraj v zmysle Všeobecne záväzného nariadenia NSK o poskytovaní dotácií z rozpočtu NSK na podporu certifikovaných ubytovacích zariadení č. 4/2015 v znení neskoršej zmeny.

- oznámiť poskytovateľovi licencie zmeny skutočností, ktoré uviedol v žiadosti, a ktoré nastali po uzavretí zmluvy,
- zverejniť certifikát (vyvesením) vo vstupnom priestore resp. v priestore recepcie svojho ubytovacieho zariadenia,
- uvádzať logo značky na vlastnej webovej stránke propagujúcej individuálne ubytovacie zariadenie, ako aj na ostatných webových stránkach, na ktorých propaguje svoje zariadenie,
- zabezpečiť aktívne prepojenie z vlastnej stránky na webovú stránku <http://ubytovanienavidieku.sk/>.

Certifikované zariadenie zároveň súhlasí s tým, že poskytovateľ licencie zverejní údaje o ubytovacom zariadení a jeho službách za účelom propagácie užívateľa značky.

**Po uplynutí doby platnosti certifikátu má možnosť majiteľ ubytovacieho zariadenia podať opätovne žiadosť o certifikovanie ubytovacieho zariadenia. Z dôvodu zabezpečenia plynulosti certifikácie a nadväznej platnosti certifikátu je vhodné podať žiadosť o opätovnú certifikáciu ubytovacieho zariadenia najneskôr 3 mesiace pred uplynutím doby platnosti predchádzajúceho certifikátu.**

## 8. Organizácia procesu certifikácie

Proces hodnotenia a certifikácie ubytovacích zariadení na vidieku prebieha v šiestich krokoch (obr. 2). V prvom kroku podá majiteľ (alebo prevádzkovateľ) ubytovacieho zariadenia žiadosť o udelenie značky „certifikované ubytovanie na vidieku“. Žiadosť doručí osobne alebo zašle na adresu Odboru cestovného ruchu Úradu Nitrianskeho samosprávneho kraja.<sup>7</sup> Formulár žiadosti je zverejnený na webovej stránke <http://www.ubytovanienavidieku.sk/> a záujemca o získanie značky kvality si ho môže kedykoľvek stiahnuť, vyplniť a poslať. S prípadnými otázkami, ktoré súvisia so správnym vyplnením údajov v žiadosti sa môže záujemca obrátiť na kontaktné pracovisko Regionálna rozvojová agentúra v Nitre<sup>8</sup>. Po zaregistrovaní kompletnej doručenej žiadosti prideli poverený pracovník audítora, ktorý dohodne termín návštevy ubytovacieho zariadenia s jeho prevádzkovateľom. Audítora vykoná hodnotenie na mieste tzn. preverí súlad údajov uvedených v žiadosti o certifikáciu so skutočným stavom. Výsledok hodnotenia (hodnotiacu správu) predloží certifikačnej komisii. Certifikačná komisia na základe predloženej žiadosti a hodnotiacej správy audítora rozhodne o certifikovaní ubytovacieho zariadenia. Certifikačná komisia posudzuje predložené žiadosti spravidla 1-krát ročne, v mesiaci september. V prípade, že sú predložené 3 a viac žiadostí môže certifikačná komisia rokovať aj v inom termíne. Sekretariát certifikačnej komisie informuje majiteľa ubytovacieho zariadenia o rozhodnutí certifikačnej komisie. Majiteľom ubytovacích zariadení, ktoré splnili podmienky a uspeli v procese certifikácie sú priznané práva na užívanie značky „certifikované ubytovanie na vidieku“. Tieto práva získajú po uzavretí zmluvy o udelení sublicencie na ochrannú známku. Zmluva sa uzatvára na 3 roky a po ukončení jej platnosti môže majiteľ certifikovaného ubytovacieho zariadenia požiadať o opätovnú certifikáciu svojho zariadenia.

<sup>7</sup> Odbor cestovného ruchu Nitrianskeho samosprávneho kraja, Rázusova 2A, 94901 Nitra

<sup>8</sup> Regionálna rozvojová agentúra Nitra, Akademická 4, 949 01 Nitra

Obr 2: Proces certifikácie



Zdroj: Vlastné spracovanie.

## 9. Skúsenosti s certifikáciou zariadení v praxi

Kvalita je najvýznamnejší faktor podmieňujúci rozvoj vidieckeho turizmu a tým aj miestnej ekonomiky. V podmienkach vysoko konkurenčného turistického trhu je garantovaná kvalita a spokojnosť návštevníkov so službami na prvom mieste. Malé ubytovacie zariadenia na vidieku zväčša nedisponujú veľkým objemom kapitálu. Dosahovanie konkurencieschopnosti a udržiavanie kroku s veľkými turistickými zariadeniami je pre nich mimoriadne náročné. Vyžaduje si to spojenie síl na miestnej úrovni, ale aj cieleňú a koordinovanú podporu z vyššej úrovne riadenia.

Systém a značka „Certifikované ubytovanie na vidieku“, prevádzkovaná Nitrianskym samosprávnym krajom má v praxi napomáhať rozvoj malých ubytovacích zariadení na vidieku a prispieť tým k rozvoju celého územia. Ako sa to dosiaľ darí? Z vyjadrení prevádzkovateľov certifikovaných zariadení vyberáme niekoľko dôležitých poznatkov a postrehov.

Certifikované zariadenia oceňujú formálnu ale aj obsahovú stránku značky. „...Značka certifikované ubytovanie na vidieku má veľmi pekné logo ktoré s radosťou používam na profile FB a webových stránkach“.<sup>9</sup>

Ubytovatelia chápu zmysel značky a sú s ním stotožnení. ... „Veľmi oceňujem pomoc pre rozvoj cestovného ruchu.“ ...„Oceňujem snahu VÚC o zvýšenie kvality v segmente ubytovania. Je dobre, keď ubytovatelia majú nastavené štandardy...“<sup>10</sup>. Značka „Certifikované ubytovanie na vidieku“ prispieva k „...postupnému zvyšovaniu dôveryhodnosti zo strany klientov k certifikovanému ubytovaniu“<sup>11</sup>.

<sup>9</sup> Chatová oblasť Pod Gýmešom

<sup>10</sup> Bungalovy Natura, Podhájska

<sup>11</sup> Rekreačné zariadenie Liska, Radava



Vzhľadom k tomu, že väčšinou ide o malé ubytovacie zariadenia s limitovanými zdrojmi je zavedenie špecifických podporných nástrojov veľmi oceňované. Grant vo výške napr. 1000 EUR umožní malým ubytovateľom vybaviť si zariadenie atrakciami, na ktoré by sa z prevádzkových zdrojov neušlo. Prostriedky slúžia na marketingové inovácie (propagácia, informačné tabule, webová stránka), na skvalitnenie existujúcich služieb (vybavenie letnej terasy, nákup bicyklov, nákup zariadenia detského ihriska), alebo na podporu vzdelávacích aktivít personálu. Certifikované ubytovacie zariadenia vysoko oceňujú túto konkrétnu formu podpory: „...Veľmi oceňujem poskytnutie dotácie od NSK na rozvoj cestovného ruchu“<sup>12</sup>. „...Rovnako oceňujem aj finančnú podporu, vďaka ktorej zvyšujeme úroveň poskytovaných služieb pre našich hostí“<sup>13</sup>. „...Prínos pre naše ubytovacie zariadenie je aj v tom, že na základe výzvy NSK máme možnosť požiadať o dotáciu“<sup>14</sup>.

Projekt certifikácie nie je uzavretý. Postupne sa vyvíja, neustále sa učí a vylepšuje. Pre ÚNSK ako aj pre odborného garanta – Katedru regionalistiky a rozvoja vidieka, SPU v Nitre, sú mimoriadne cenné postrehy, námety a želania ubytovacích zariadení. Ubytovatelia by rozhodne privítali väčšiu marketingovú propagáciu značky, prepojenie s inými webovými stránkami (napr. booking.com, alebo megaubytovanie.sk, a pod.), ktoré by rozšírilo možnosti vyhľadávania pre zákazníkov. Ubytovatelia žiadajú vylepšiť funkčnosť webovej stránky, pripojiť ju na facebook, ako aj viac informácií o postupe celej certifikačnej schémy.

Projekt „Certifikované ubytovanie na vidieku“ je jedinečný projekt, ktorý s podporou a pomocou všetkých účastníkov má potenciál prispieť k rozvoju vidieka a vidieckeho cestovného ruchu rámci Nitrianskeho samosprávneho kraja. Sme vďační za všetky pochvalné vyjadrenia, aj za pripomienky a námety k budúcemu rozvoju systému certifikácie.

Úrad Nitrianskeho samosprávneho kraja  
Katedra regionalistiky a rozvoja vidieka, SPU v Nitre

---

<sup>12</sup> Chatová oblasť Pod Gýmešom

<sup>13</sup> Bungalovy Natura, Podhájska

<sup>14</sup> Rekreačné zariadenie Liska, Radava

## 10. Prílohy

### Príloha 1: Certifikačné kritériá

Kritériá (skupina)	Kritérium	Typ kritéria		p o č e t b o d o v
		povinné (P)	výberové (V)	
<b>1. Lokalizácia a vzhľad ubytovacieho zariadenia</b>	a Čisté prostredie (do vzdialenosti 300 m od ubytovacieho zariadenia nie sú lokalizované žiadne zdroje znečistenia)	povinné (P)		1
	b Tiché prostredie mimo zástavby obce		výberové (V)	1
	c V jadre obce		výberové (V)	1
	d Upravené okolie ubytovacieho zariadenia	povinné (P)		1
	e V bezprostrednom okolí ubytovacieho zariadenia sa vyskytujú trávnaté plochy a stromy		výberové (V)	1
	f Ubytovacie zariadenie je lokalizované vo vzdialenosti do 300 m od parku/lesa/rieky/jazera		výberové (V)	1
	g Objekt má kvetinovú výzdobu		výberové (V)	1
	h Objekt je kultúrna pamiatka		výberové (V)	1
	i Objekt má panoramatický výhľad		výberové (V)	1
	j Objekt pôsobí ako udržiavaný, v dobrom technickom stave	povinné (P)		1
	k Objekt je viditeľne označený (číslo)	povinné (P)		1
<b>2. Dostupnosť ubytovacieho zariadenia</b>	a Objekt je dostupný po komunikácii pre cestné motorové vozidlá	povinné (P)		1
	b Príjazdová cesta je na vstupe do zariadenia osvetlená	povinné (P)		1
	c Príjazdová cesta a parkovisko sú udržiavané (najmä v zimnom období odhrnutá a posypaná)	povinné (P)		1
	d Objekt má k dispozícii parkovacie miesta pre ubytovaných hostí v bezprostrednej blízkosti (do 50 m) ubytovacieho objektu	povinné (P)		1
	e Ubytovacie zariadenie má k dispozícii parkovacie miesta v kapacite minimálne 1miesto/1izba	povinné (P)		1
	f Parkovanie je zaistené v garáži/kryté parkovacie miesto		výberové (V)	1
	g Parkovanie je zaistené na verejnom parkovisku		výberové (V)	1
	h Prístup k ubytovaciemu zariadeniu je vyznačený (napr. orientačný plán –		výberové (V)	1

		tabuľa, značka, privítacia tabuľa, označenie zariadenia)			
	i	Ubytovacie zariadenie je dostupné verejnou dopravou (autobus, vlak) – zastávka max. vo vzdialenosti 500 m		výberové (V)	1
<b>3. Základná vybavenosť ubytovacieho zariadenia</b>	a	Vstupné priestory, chodby a schodiská sú pravidelne (min. 1 x denne) upratované	povinné (P)		1
<b>a) Spoločné priestory</b>	b	Spoločné priestory ubytovacieho zariadenia sú čisté, pôsobia neopotrebovane	povinné (P)		1
	c	Spoločné priestory umožňujú jednoduchú orientáciu hosťa v ubytovacom zariadení (dispozičné riešenie)	povinné (P)		1
	d	Spoločné priestory sú dostatočne osvetlené	povinné (P)		1
	e	Spoločné priestory sú dostatočne vetrané	povinné (P)		1
	f	Spoločné priestory sú bezbariérové		výberové (V)	1
	g	Technické vybavenie spoločných priestorov (osvetlenie, uzamykanie, klimatizácia a pod.) je nepoškodené a funkčné	povinné (P)		1
	<b>b) Izby</b>	a	Izba je uzamykateľná	povinné (P)	
b		Izba je nepriechodná	povinné (P)		1
c		Izba je priamo vetrateľná	povinné (P)		1
d		Izba disponuje oknami	povinné (P)		1
e		Izba nie je lokalizovaná v pivničných priestoroch	povinné (P)		1
f		Izba má výhľad na otvorenú krajinu		výberové (V)	1
g		Izba je dostatočne centrálné osvetlená	povinné (P)		1
h		Technické vybavenie izby (osvetlenie, klimatizácia, telefón, fén, rádio, prehrávač hudby, televízor, chladnička apod.) je funkčné	povinné (P)		1
i		Vykurovanie izby je regulovateľné	povinné (P)		1
j		Izba má terasu alebo balkón		výberové (V)	1
k		Plocha jednoposteľovej izby je väčšia ako 10 m <sup>2</sup>	povinné (P)		1
l		Plocha dvojposteľovej izby je väčšia ako 16 m <sup>2</sup>	povinné (P)		1
m		Interiér izby dopĺňajú autentické doplnky - výrobky (textilné, drevené, z prútia, slamy, kovu, zo skla, keramiky) reprezentujúce región, obec		výberové (V)	1
n		Vybavenosť izby je v zmysle Vyhlášky Ministerstva hospodárstva SR č. 277/2008 Z.z., ktorou sa ustanovujú klasifikačné znaky na ubytovacie zariadenia pri ich zaraďovaní do kategórií a tried nadštandardná	povinné (P)		1

<b>4. Zamestnanci</b>	<b>a</b>	Pracovník recepcie komunikuje minimálne v dvoch ďalších jazykoch (okrem slovenského)	povinné (P)		1
	<b>b</b>	Pracovník recepcie je pripravený poskytnúť informácie o regióne, jeho histórii, tradíciách, zvykoch, gastronómii a atraktivitách, ktoré je možné v okolí navštíviť	povinné (P)		1
	<b>c</b>	Obsluhujúci personál pozná hlavné zásady a princípy správania sa k hosťom (vzdelanie, školenie, manuál pracovníka recepcie, chyžnej a hotelovej gazdinej)	povinné (P)		1
	<b>d</b>	Zamestnanci sa zúčastňujú aktivít dopĺňujúcich odborné vzdelanie (kurzy, školenia, semináre, praxe, stáže)		výberové (V)	1
	<b>e</b>	Zamestnanci ubytovacieho zariadenia sú upravení a v čistom odev	povinné (P)		1
	<b>f</b>	Obsluhujúci personál používa rovnaký odev		výberové (V)	1
	<b>g</b>	Pracovník recepcie je dostupný denne min. 16 hodín, zodpovedná osoba dosiahnuteľná nonstop (okrem ubytovacích zariadení hotelového typu vrátane penziónu, v ktorých je recepcia k dispozícii nepretržite)			1
<b>Ubytovanie v súkromí– požiadavky na prevádzkovateľa (prenajímateľa)</b>	<b>a</b>	Prenajímateľ objektu komunikuje minimálne v dvoch ďalších jazykoch (okrem slovenského)	povinné (P)		1
	<b>b</b>	Prenajímateľ alebo ním poverený pracovník je pripravený poskytnúť informácie o regióne, jeho histórii a atraktivitách, ktoré je možné v okolí navštíviť	povinné (P)		1
	<b>c</b>	Prenajímateľ pozná hlavné zásady a princípy správania sa k hosťom (vzdelanie, školenie, manuál pracovníka recepcie, chyžnej a hotelovej gazdinej)	povinné (P)		1
	<b>d</b>	Prenajímateľ a zamestnanci sa zúčastňujú aktivít dopĺňujúcich odborné vzdelanie (kurzy, školenia, semináre, praxe, stáže)		výberové (V)	1
	<b>e</b>	Zamestnanci ubytovacieho zariadenia sú upravení a v čistom odev	povinné (P)		1
	<b>f</b>	Obsluhujúci personál používa rovnaký odev		výberové (V)	1
	<b>g</b>	Prenajímateľ alebo ním poverený pracovník je dosiahnuteľný nonstop	povinné (P)		1
<b>5. Informácie</b>	<b>a</b>	Ubytovacie zariadenie ponúka produktové balíky (napr. týždenné a víkendové pobyty v zariadení pre rôzne cieľové skupiny hostí)		výberové (V)	1
	<b>b</b>	Ubytovacie zariadenie informuje o možnostiach výletov do okolia	povinné (P)		1

	c	Ubytovacie zariadenie disponuje vlastnou webovou stránkou	povinné (P)		1
	d	Ubytovacie zariadenie umožňuje internetové pripojenie v spoločných priestoroch		výberové (V)	1
<b>6. Bezpečnosť v ubytovacom zariadení</b>	a	Okná a dvere v objekte sú uzamykateľné	povinné (P)		1
	b	Okná sú zabezpečené z vonkajšej strany žalúziami, okenicami, mrežami apod.		výberové (V)	1
	c	Vonkajšie a vnútorné priestory ubytovacieho zariadenia sú jasne označené symbolmi	povinné (P)		1
	d	Pravidelná kontrola technického stavu izieb	povinné (P)		1
	e	V ubytovacom zariadení je k dispozícii trezor alebo <b>iný zabezpečený priestor na úschovu cenností</b>	povinné (P)		1
	f	V ubytovacom zariadení je k dispozícii skrinka prvej pomoci	povinné (P)		1
	g	V ubytovacom zariadení je k dispozícii vyškolený personál v poskytovaní prvej pomoci		výberové (V)	1
<b>7. Spätná väzba medzi poskytovateľom služby a hosťom</b>	a	Evidencia opakovane prichádzajúcich hostí	povinné (P)		1
	b	Poskytovanie výhod stálym hosťom	povinné (P)		1
	c	Overovanie spokojnosti hostí s poskytnutými službami anketou alebo dotazníkom	povinné (P)		1
	d	Evidencia sťažností a ich riešenie	povinné (P)		1
<b>8. Doplnková vybavenosť ubytovacieho zariadenia</b>	a	Terasa so záhradným nábytkom k dispozícii	povinné (P)		1
	b	Okolie: zeleninová záhrada, bylinková záhrada, ovocný sad, okrasná záhrada prístupné hosťom		výberové (V)	1
	c	Používanie tradičných regionálnych prírodných materiálov v interiéri		výberové (V)	1
	d	Krb, pec, kachle v interiéri		výberové (V)	1
	e	V ubytovacích zariadeniach s možnosťou vlastnej prípravy stravy je k dispozícii regionálna alebo národná kuchárska kniha		výberové (V)	1
	f	Dielne pre realizáciu výučby a kurzov		výberové (V)	2
	g	Športové ihrisko		výberové (V)	2
	h	Lyžiarsky vlek		výberové (V)	3
	i	Detské ihrisko (pieskovisko, hojdačky, šmykľavka, preliezky, kolotoč, skákacie hrady)		výberové (V)	1
	j	Špeciálne vybavenie spoločenskej miestnosti: Stolný tenis, šípky, biliard, kolky		výberové (V)	1
	k	Tenisový kurt		výberové (V)	2

	<b>l</b>	Fitnesscentrum		výberové (V)	2
	<b>m</b>	Masážne zariadenia v objekte		výberové (V)	2
	<b>n</b>	Sauna		výberové (V)	2
	<b>o</b>	Bazén		výberové (V)	3
	<b>p</b>	Vodná plocha (rybník, jazero, vodná nádrž a pod.) blízko ubytovacieho objektu		výberové (V)	1
	<b>q</b>	Požičovňa športových potrieb (bicykle, lyžiarska výstroj, tenisová výstroj, výstroj pre rybolov a pod.)		výberové (V)	2
	<b>r</b>	Hospodársky dvor		výberové (V)	2
	<b>s</b>	Prírodný amfiteáter		výberové (V)	2
	<b>t</b>	Pivnica prístupná hosťom		výberové (V)	2
	<b>u</b>	Vonkajšie ohnisko s príslušenstvom		výberové (V)	1
	<b>v</b>	Krb, údiareň, gril v exteriéri		výberové (V)	1
	<b>w</b>	Stojan na bicykle		výberové (V)	1
	<b>x</b>	Miestnosť na sušenie oblečenia a športovej výstroje			1
<b>9. Doplnkové služby ubytovacieho zariadenia</b> <b>a) Bežné služby</b>	<b>a</b>	Čistenie odevov		výberové (V)	1
	<b>b</b>	Pranie		výberové (V)	1
	<b>c</b>	Etážový servis		výberové (V)	1
	<b>d</b>	Budenie hostí		výberové (V)	1
	<b>e</b>	Úschova batožiny	povinné (P)		1
	<b>f</b>	Upratovanie izieb	povinné (P)		1
	<b>g</b>	Výmena uterákov a posteľnej bielizne	povinné (P)		1
	<b>h</b>	Stravovanie (príprava a predaj jedál a nápojov v objekte ubytovacieho zariadenia)	povinné (P)pre hotelový typ ubytovacieho zariadenia a penzióny	výberové (V)pre ostatné ubytovacie zariadenia	1
	<b>i</b>	Regionálna alebo národná kuchyňa	povinné (P)pre hotelový typ ubytovacieho zariadenia a penzióny	výberové (V)pre ostatné ubytovacie zariadenia	1
	<b>j</b>	Separovanie odpadu		výberové (V)	1
	<b>k</b>	Internet v objekte		výberové (V)	1
<b>b) Špecifické služby pre ubytovanie na vidieku</b>	<b>a</b>	Organizovanie gastronomických podujatí (hody, zabíjačkové slávnosti, opekanie, degustácie syra, vína, muštu, pečenie vianočného pečiva a pod.)		výberové (V)	2
	<b>b</b>	Prevádzkovanie atraktívnych druhov dopravy (konský záprah, plte, loďky, člny, štvorkolky a pod.)		výberové (V)	2
	<b>c</b>	Organizovanie športových podujatí (súťaže, vyhliadkové cesty, lety balónom, rogalom, poľovačky a hony, splavy rieky, šermiarske súboje)		výberové (V)	2
	<b>d</b>	Organizovanie kultúrnych podujatí (folklórne, hudobné festivaly,		výberové (V)	2

		historické predstavenia, country podujatia, dožinkové slávnosti, oslavy MDD)			
	<b>e</b>	Organizovanie obchodných podujatí (trhy, jarmoky, predajné výstavy)		výberové (V)	2
	<b>f</b>	Organizovanie exkurzií do podnikov v okolí		výberové (V)	2
	<b>g</b>	Organizovanie detských táborov		výberové (V)	2
	<b>h</b>	Organizovanie školení a pracovných seminárov		výberové (V)	2
	<b>i</b>	Výučbové a tréningové kurzy – šport (paragliding, lyžovanie, jazda na koni, lukostrelba, kalanetika, jóga)		výberové (V)	2
	<b>j</b>	Výučbové a tréningové kurzy – umenie (keramika, sudy, drevorezba, maľovanie, výroba sviečok, vyšívanie, paličkovanie)		výberové (V)	2
	<b>k</b>	Výučbové a tréningové kurzy – gastronómia (varenie, pečenie, výroba vína, muštu)		výberové (V)	2
	<b>l</b>	Sprievodcovské služby		výberové (V)	1
	<b>m</b>	Masáž		výberové (V)	1
	<b>n</b>	Sprostredkovanie rybolovu hosťom		výberové (V)	1
	<b>o</b>	Sprostredkovanie poľovačky		výberové (V)	1
	<b>p</b>	Sprostredkovanie kultúrneho a športového vyžitia v širšom okolí		výberové (V)	1
	<b>q</b>	Sprostredkovanie atraktívnych druhov dopravy		výberové (V)	1
	<b>r</b>	Doprava do zariadenia zo stanice resp. zastávky verejnej dopravy	povinné (P)		1
	<b>s</b>	Živá hudba v objekte		výberové (V)	1
	<b>t</b>	Animačné aktivity pre deti (hry na hospodárskom dvore, na záhrade)		výberové (V)	1
	<b>u</b>	Starostlivosť o „domácich miláčikov“		výberové (V)	1
	<b>v</b>	Požičiavanie športovej výstroje		výberové (V)	1
	<b>w</b>	Iné (uznané hodnotiteľom)		výberové (V)	1
<b>c) Ponuka voľnočasových aktivít typických pre agroturistiku</b>	<b>a</b>	Participácia na poľnohospodárskych prácach na farme (sušenie sena, zber úrody klasickým spôsobom, liečivých bylín, štiepanie dreva, starostlivosť o zvieratá, kŕmenie)		výberové (V)	1
	<b>b</b>	Výroba tradičných produktov (pečenie chleba, výroba syra, bryndze, zaváranie, kondenzácia a sušenie ovocia, výroba medu)		výberové (V)	2
	<b>c</b>	Jazda na koni		výberové (V)	2
	<b>d</b>	Rybolov		výberové (V)	2
	<b>e</b>	Výroba vína (vinobranie, spracovanie hrozna a výroba vína)		výberové (V)	2
	<b>f</b>	Iné (uznané hodnotiteľom)		výberové (V)	1

Pozn: Certifikačné kritériá sú aktualizované a schvaľované certifikačnou komisiou. Posledná aktualizácia bola zrealizovaná 8. februára 2017.

**Príloha 2: Vzor žiadosti o udelenie značky „certifikované ubytovanie na vidieku“**

**Údaje o objekte**

Názov/označenie objektu:

Zaradenie do kategórie a triedy podľa Vyhl. č. 277/2008:

Ulica: číslo:

PSČ: Obec:

Telefón: Mobil: Fax:

URL (www adresa – uvádzať len v prípade, že je priamym kontaktom na objekt):

e-mail:

**Údaje o vlastníkovi objektu**

Priezvisko/meno:

Firma:

Adresa:

PSČ: Obec:

Telefón: Mobil: Fax:

URL (www adresa):

e-mail:

**Údaje o kontaktnej osobe (držiteľ kľúča) – pre ubytovanie v súkromí**

detto prenajímateľ:

Priezvisko/meno:

Firma:

Adresa:

PSČ: Obec:



Telefón:

Mobil:

Fax:

URL (www adresa):

e-mail:

## **Základné údaje o ubytovacom zariadení**

počet 1 lôžkových izieb:

počet 2 lôžkových izieb:

počet 3 a viaclôžkových izieb:

počet izieb celkom:

počet lôžok celkom:

### **1. Lokalizácia a vzhľad ubytovacieho zariadenia**

- Do vzdialenosti 300 m od ubytovacieho zariadenia nie sú lokalizované žiadne zdroje znečistenia
- Tiché prostredie mimo zástavby obce
- V jadre obce
- Upravené okolie ubytovacieho zariadenia
- V bezprostrednom okolí ubytovacieho zariadenia sa vyskytujú trávnaté plochy a stromy
- Ubytovacie zariadenie je lokalizované vo vzdialenosti do 300 m od parku/lesa/rieky/jazera
- Objekt má kvetinovú výzdobu
- Objekt je kultúrna pamiatka
- Objekt má panoramatický výhľad
- Objekt pôsobí ako udržiavaný, v dobrom technickom stave.
- Objekt je viditeľne označený (číslo)

### **2. Dostupnosť ubytovacieho zariadenia**

- Objekt je dostupný po spevnenej cestnej komunikácii
- Príjazdová cesta je osvetlená
- Príjazdová cesta a parkovisko sú udržiavané (najmä v zimnom období odhrnutá a posypaná)
- Objekt má k dispozícii parkovacie miesta pre ubytovaných hostí v bezprostrednej blízkosti (do 50 m) ubytovacieho objektu
- Ubytovacie zariadenie má k dispozícii parkovacie miesta v kapacite minimálne 1miesto/izba

- Parkovanie je zaistené v garáži/kryté parkovacie miesto
- Parkovanie je zaistené na verejnom parkovisku
- Prístup k ubytovaciemu zariadeniu je vyznačený (napr. orientačný plán – tabuľa, značka, privítacia tabuľa, označenie zariadenia)
- Ubytovacie zariadenie je dostupné verejnou dopravou (autobus, vlak) – zastávka max. vo vzdialenosti 500 m

### **3. Základná vybavenosť ubytovacieho zariadenia**

#### **Spoločné priestory**

- Spoločné priestory sú bezbariérové

#### **Izby**

- Plocha jednolôžkovej izby v m<sup>2</sup>:
- Plocha dvojlôžkovej izby v m<sup>2</sup>:
- Izba je uzamykateľná.
- Izba je nepriechodná.
- Izba je priamo vetrateľná.
- Izba disponuje oknami.
- Izba nie je lokalizovaná v pivničných priestoroch.
- Izba má výhľad na otvorenú krajinu.

#### **Izba má nasledujúce vybavenie:**

- klimatizácia
- telefón
- wifi
- Fén
- rádio
- prehrávač hudby
- televízor
- chladnička
- vykurovanie izby je regulovateľné.
- Izba má terasu alebo balkón.
- iné, uveďte detailne:

#### 4. Zamestnanci

- Pracovník recepcie komunikuje v anglickom jazyku
- Pracovník recepcie komunikuje v nemeckom jazyku
- Pracovník recepcie komunikuje v .....jazyku
- Pracovník recepcie je pripravený poskytnúť informácie o regióne, jeho histórii, tradíciách, zvykoch, gastronómii a atraktivitách, ktoré je možné v okolí navštíviť
- Pracovník recepcie je dostupný denne min. 16 hodín
- Zodpovedná osoba je dosiahnuteľná nonstop (okrem ubytovacích zariadení hotelového typu vrátane penziónu, v ktorých je recepcia k dispozícii nepretržite)

#### Vyplní majiteľ/prevádzkovateľ kategórie „Ubytovanie v súkromí“

- Prenajímateľ objektu komunikuje v anglickom jazyku
- Prenajímateľ objektu komunikuje v nemeckom jazyku
- Prenajímateľ objektu recepcie komunikuje v .....jazyku
- Prenajímateľ alebo ním poverený pracovník je pripravený poskytnúť informácie o regióne, jeho histórii a atraktivitách, ktoré je možné v okolí navštíviť.
- Prenajímateľ alebo ním poverený pracovník je dosiahnuteľný nonstop.

#### 5. Informácie

- Minimálna dĺžka pobytu hosťa v ubytovacom zariadení .....dní.
- Ubytovacie zariadenie informuje o možnostiach výletov do okolia (prospekty, CD nosiče, mapy).
- Ubytovacie zariadenie disponuje vlastnou webovou stránkou.
- Ubytovacie zariadenie umožňuje internetové pripojenie v spoločných priestoroch.

#### 6. Bezpečnosť v ubytovacom zariadení

- Okná a dvere v objekte sú uzamykateľné.
- Okná sú zabezpečené z vonkajšej strany žalúziami, okenicami, mrežami apod.
- Vonkajšie a vnútorné priestory ubytovacieho zariadenia sú jasne označené symbolmi.
- V ubytovacom zariadení je k dispozícii trezor na úschovu cenností.
- V ubytovacom zariadení je k dispozícii skrinka prvej pomoci.

- V ubytovacom zariadení je k dispozícii vyškolený personál v poskytovaní prvej pomoci.

### **7. Spätná väzba medzi poskytovateľom služby a hosťom**

- Evidencia opakovane prichádzajúcich hostí.
- Poskytovanie výhod stálym hosťom.
- Overovanie spokojnosti hostí s poskytnutými službami anketou alebo dotazníkom.
- Evidencia sťažností a ich riešenie.

### **8. Doplnková vybavenosť ubytovacieho zariadenia:**

- Terasa so záhradným nábytkom k dispozícii.
- Okolie prístupné hosťom:
- zeleninová záhrada,
  - bylinková záhrada,
  - ovocný sad,
  - okrasná záhrada.
- Používanie tradičných regionálnych prírodných materiálov v interiéri.
- Krb, pec, kachle v interiéri.
- V ubytovacích zariadeniach s možnosťou vlastnej prípravy stravy je k dispozícii regionálna alebo národná kuchárska kniha.
- Dielne pre realizáciu výučby a kurzov.
- Športové ihrisko.
- Lyžiarsky vlek.
- Detské ihrisko (pieskovisko, hojdačky, šmykľavka, preliezky, kolotoč, skákacie hrady, iné.....).
- Špeciálne vybavenie spoločenskej miestnosti: stolný tenis, šípky, biliard, kolky, iné.....
- Tenisový kurt.
- Fitnescentrum.
- Masážne zariadenia v objekte.
- Sauna.
- Bazén.

- Vodná plocha (rybník, jazero, vodná nádrž a pod.) blízko ubytovacieho objektu.
- Požičovňa športových potrieb (bicykle, lyžiarska výstroj, tenisová výstroj, výstroj pre rybolov a pod.).
- Hospodársky dvor.
- Prírodný amfiteáter.
- Pivnica prístupná hosťom.
- Vonkajšie ohnisko s príslušenstvom.
- Krb, údiareň v exteriéri.
- Stojan na bicykle.
- Miestnosť na sušenie oblečenia a športovej výstroje.
- Iné, uveďte detailne:

#### **9. Doplnkové služby ubytovacieho zariadenia**

##### **A: Bežné služby**

- Čistenie odevov.
- Pranie.
- Etážový servis.
- Budenie hostí.
- Úschova batožiny.
- Upratovanie izieb.
- Výmena uterákov a posteľnej bielizne.
- Stravovanie (príprava a predaj jedál a nápojov v objekte ubytovacieho zariadenia).
- Regionálna alebo národná kuchyňa.
- Separovanie odpadu.
- Internet v objekte.

##### **B: Špecifické služby pre ubytovanie na vidieku**

- Organizovanie gastronomických podujatí (hody, zabíjačkové slávnosti, opekanie, degustácie syra, vína, muštu, pečenie vianočného pečiva a pod.)Prevádzkovanie atraktívnych druhov dopravy (konský záprah, plte, loďky, člny, štvorkolky a pod.)
  - Organizovanie športových podujatí (súťaže, vyhladkové cesty, lety balónom, rogalom, poľovačky a hony, splavy rieky, šermiarske súboje).
  - Organizovanie kultúrnych podujatí (folklórne, hudobné festivaly, historické predstavenia, country podujatia, dožinkové slávnosti, oslavy MDD).
  - Organizovanie obchodných podujatí (trhy, jarmoky, predajné výstavy).
  - Organizovanie exkurzií do podnikov v okolí.
  - Organizovanie detských táborov.
  - Organizovanie školení a pracovných seminárov.
  - Výučbové a tréningové kurzy – šport (paragliding, lyžovanie, jazda na koni, lukostreľba, kalanetika, jóga, iné.....).
  - Výučbové a tréningové kurzy – umenie (keramika, sudy, drevorezba, maľovanie, výroba sviečok, vyšívanie, paličkovanie, iné.....).
  - Výučbové a tréningové kurzy – gastronómia (varenie, pečenie, výroba vína, muštu, iné.....).
  - Sprievodcovské služby.
  - Masáž.
  - Sprostredkovanie rybolovu hosťom.
  - Sprostredkovanie poľovačky.
  - Sprostredkovanie kultúrneho a športového vyžitia v širšom okolí.
  - Sprostredkovanie atraktívnych druhov dopravy.
  - Doprava do zariadenia zo stanice resp. zastávky verejnej dopravy.
  - Živá hudba v objekte.
  - Animačné aktivity pre deti (hry na hospodárskom dvore, na záhrade).
  - Starostlivosť o „domácich miláčikov“ hostí.
  - Požičiavanie športovej výstroje.
  - Iné, detailne uveďte:
- C: Ponuka voľnočasových aktivít typických pre agroturistiku**
- Participácia na poľnohospodárskych prácach na farme (sušenie sena, zber úrody klasickým spôsobom, liečivých bylín, štiepanie dreva, starostlivosť o zvieratá, kŕmenie).

- |   |
|---|
| <p><input type="checkbox"/> Výroba tradičných produktov (pečenie chleba, výroba syra, bryndze, zaváranie, kondenzácia a sušenie ovocia, výroba medu).</p> <p><input type="checkbox"/> Jazda na koni.</p> <p><input type="checkbox"/> Rybolov.</p> <p><input type="checkbox"/> Výroba vína (vinobranie, spracovanie hrozna a výroba vína).</p> <p><input type="checkbox"/> Iné, detailne uveďte:</p> |
|---|

**Zaradte ubytovacie zariadenie podľa cieľovej skupiny hostí, na ktorú sa primárne orientujete (vyberte len jednu možnosť):**

- Ubytovanie na vidieku vhodné pre turistiku:** cieľové skupiny so záujmom športové vyžitie vo vidieckom prostredí. Realizácia aktivít ako pešia turistika, cykloturistika, poľovníctvo, agroturistika, jazda na koni.
- Ubytovanie na vidieku vhodné pre pobyt pri vode:** Ubytovanie lokalizované v blízkosti vodného zdroja (vodné plochy, toky, termálne pramene), ktorý sa využíva na rekreačné aktivity: kúpanie, vodné športy. Cieľovou skupinou sú najmä rodiny s deťmi, seniori. Ubytovacie zariadenia poskytujú spravidla okrem základných služieb i širokú škálu doplnkových služieb.
- Ubytovanie orientované na kultúru a vzdelávanie:** Ubytovanie vhodné pre realizáciu väčších kultúrnych podujatí, vzdelávacie aktivity typu konferencií a pracovných seminárov, pre organizovanie kurzov. Cieľovou skupinou sú manažéri a pracovníci firiem, zamestnanci inštitúcií verejnej správy a samosprávy, vzdelávacích inštitúcií, členovia rôznych záujmových združení a zväzov. Ubytovacie zariadenie poskytuje ubytovacie a doplnkové služby v priestoroch historického objektu (kaštieľa alebo kúrie), ktorý disponuje priestormi, vhodným technickým vybavením, doplnkovou vybavenosťou a službami a tiež personálom pre organizovanie kultúrnych podujatí a vzdelávacích aktivít.
- Viacúčelové ubytovanie na vidieku:** Ubytovanie využívajú najmä zamestnanci blízkych podnikov, tranzitní cestujúci, obchodní cestujúci, mototuristi. Ubytovacie zariadenie je lokalizované v obciach v bezprostrednej blízkosti priemyselných zón miest, v blízkosti veľkých podnikov, prípadne na hlavných cestných trasách, v blízkosti miest.

**Svojím podpisom žiadateľ o certifikáciu:**

- potvrdzuje pravdivosť a úplnosť vyššie uvedený údajov,
- súhlasí so zverejnením údajov o ubytovacom zariadení prostredníctvom webovej stránky <http://ubytovaniena Vidieku.sk/> a v publikáciách vydaných pod značkou „Certifikované ubytovanie na vidieku“

Dátum:

Podpis žiadateľa o certifikáciu ubytovacieho zariadenia:

**Príloha 3: Adresár subjektov zainteresovaných na certifikácii ubytovacích zariadení na vidieku**

Názov	Adresa	e-mail	Kontaktná osoba
Nitriansky samosprávny kraj	Úrad Nitrianskeho samosprávneho kraja Rázusova 2A 94901 Nitra	sona.horska@unsk.sk	Ing. Soňa Horská
Katedra regionalistiky a rozvoja vidieka Fakulta európskych štúdií a regionálneho rozvoja SPU v Nitre	Tr. A. Hlinku 2 949 76 Nitra	jana.jarabkova@uniag.sk	doc. Ing. Jana Jarábková, PhD.
Regionálna rozvojová agentúra Nitra	Akademická 4 949 01 Nitra	rra-nitra@rra-nitra.sk	Mgr. Petra Klimo Zlatošová
Nitrianska organizácia cestovného ruchu	Štefánikova 60 94901 Nitra	info@nocr.eu	Mgr. Marta Hároniková
Regionálna anténa NSRV SR pre Nitriansky kraj	Piaristická 2 949 01 Nitra	kozolka@prounion.sk	Ing. Tomáš Kozolka
Nitrianska regionálna komora SOPK	Akademická 4 949 01 Nitra	sopkrknr@sopk.sk	Ing. Miroslav Masarik



Príloha 4: Všeobecne záväzné nariadenie č. 4/2015 Nitrianskeho samosprávneho kraja **o poskytovaní dotácií z rozpočtu Nitrianskeho samosprávneho kraja na podporu certifikovaných ubytovacích zariadení na vidieku** v znení Všeobecne záväzného nariadenia Nitrianskeho samosprávneho kraja č. 12/2015 a Všeobecne záväzného nariadenia Nitrianskeho samosprávneho kraja č. 6/2017– úplné znenie (účinné od 08.08.2017)

---

Zastupiteľstvo Nitrianskeho samosprávneho kraja v zmysle § 8 ods. 1 a § 11 ods. 2 písm. a) zákona č.302/2001 Z. z. o samospráve vyšších územných celkov (zákon o samosprávnych krajoch) v znení neskorších predpisov a ustanovenia § 8 ods. 5 zákona č. 583/2004 Z. z. o rozpočtových pravidlách územnej samosprávy a o zmene a doplnení niektorých zákonov v znení neskorších predpisov

sa uznieslo na vydaní

**Všeobecne záväzného nariadenia Nitrianskeho samosprávneho kraja č. 4/2015 o poskytovaní dotácií z rozpočtu Nitrianskeho samosprávneho kraja na podporu certifikovaných ubytovacích zariadení na vidieku**

**ÚVODNÉ USTANOVENIA**

**PREDMET**

Toto všeobecne záväzné nariadenie (ďalej len „VZN“) upravuje podmienky poskytovania dotácií na podporu certifikovaných ubytovacích zariadení na vidieku z rozpočtu Nitrianskeho samosprávneho kraja (ďalej len „NSK“).

**Vymedzenie základných pojmov**

1. Pod pojmom „dotácia“ sa rozumie nenávratný finančný príspevok poskytnutý z rozpočtu NSK.
2. Pod pojmom „žiadateľ“ sa rozumie právnická osoba<sup>15</sup> alebo fyzická osoba – podnikateľ<sup>16</sup>, ktorá má sídlo alebo trvalý pobyt na území NSK, alebo ktorá pôsobí, vykonáva činnosť na území NSK, alebo poskytuje služby obyvateľom NSK s výnimkou organizácie, ktorej zakladateľom alebo zriaďovateľom je NSK.
3. Certifikované ubytovacie zariadenie je ubytovacie zariadenie, ktorému priznala certifikačná komisia označenie „certifikované ubytovanie na vidieku“.

**Čl. I**

**PODMIENKY POSKYTOVANIA DOTÁCIÍ**

1. Dotácie z rozpočtu NSK možno poskytnúť len žiadateľovi, ktorý:
  - a) je majiteľom ubytovacieho zariadenia s pridelenou ochrannou známkou „certifikované ubytovanie na vidieku“ nachádzajúceho sa na území NSK,
  - b) má právnu subjektivitu,

---

<sup>15</sup> § 8 ods. 5 zákona č. 583/2004 Z.z. o rozpočtových pravidlách územnej samosprávy a o zmene a doplnení niektorých zákonov v znení neskorších predpisov

<sup>16</sup> § 8 ods. 5 zákona č. 583/2004 Z.z. o rozpočtových pravidlách územnej samosprávy a o zmene a doplnení niektorých zákonov v znení neskorších predpisov

- c) je majiteľom ubytovacieho zariadenia s pridelenou ochrannou známkou „certifikované ubytovanie na vidieku“, ktoré si riadne plní povinnosti certifikovaného ubytovacieho zariadenia,
  - d) má vyrovnané všetky záväzky voči NSK.
2. Na poskytnutie dotácie nemá žiadateľ právny nárok.
  3. Nitriansky samosprávny kraj si vyhradzuje právo neposkytnúť žiadateľovi dotáciu a rovnako si vyhradzuje právo poskytnúť žiadateľovi dotáciu vo výške nižšej, ako bolo uvedené v žiadosti.
  4. Dotácia sa neposkytuje politickým stranám, politickým hnutiam a ich koalíciám.
  5. Maximálna výška dotácie jednému žiadateľovi na jeden projekt nesmie prekročiť sumu 1000 eur. Požadovaná výška dotácie musí byť nižšia alebo rovná ako 1000 eur a nesmie byť vyššia ako celkové náklady na projekt.
  6. Žiadateľ je oprávnený predložiť v rámci jednej výzvy jednu žiadosť na poskytnutie dotácie na podporu certifikovaných ubytovacích zariadení na vidieku. Ak žiadateľ podá v rámci jednej výzvy viac ako jednu žiadosť, všetky žiadosti tohto žiadateľa budú považované za neoprávnené a vyradené z posudzovania.
  7. Dotácie nemožno poskytovať na:
    - a) stravné náklady, nákup alkoholu a tabakových výrobkov,
    - b) honoráre pre organizátorov projektov,
    - c) refundáciu výdavkov uhradených v predchádzajúcom roku,
    - d) splácanie úverov a úrokov z poskytnutých úverov,
    - e) náklady, ktoré sa nedajú preukázať účtovnými dokladmi.
  8. Žiadateľovi môže byť poskytnutá dotácia len v prípade splnenia kritérií posudzovania projektov v zmysle čl. III tohto VZN.
  9. Dotácia môže byť poskytnutá na projekty realizované v termíne od 01.01. do 12.12. kalendárneho roku nasledujúceho po zverejnení výzvy.

## Čl. II

### ŽIADOSŤ O POSKYTNUTIE DOTÁCIE

1. Dotáciu možno poskytnúť len na základe riadne vyplnenej žiadosti o poskytnutie dotácie v elektronickej forme. Formulár žiadosti (ďalej len „formulár“ alebo „žiadosť“) je dostupný na:
  - a) <https://es.unsk.sk>
  - b) <https://www.slovensko.sk> v sekcii životné situácie, úseky a agendyElektronická žiadosť sa podáva prostredníctvom príslušnej elektronickej služby.
2. V prípade, ak formulár nebude vyplnený úplne alebo nebude obsahovať všetky povinné prílohy, žiadosť bude vyradená z posudzovania.
3. Formulár žiadosti o poskytnutie dotácie, vrátane príloh, na nasledujúci kalendárny rok je potrebné doručiť najneskôr do 15. októbra. Rozhodujúci je dátum doručenia žiadosti.
4. Povinnými prílohami žiadosti sú:
  - a) potvrdenie o vedení účtu žiadateľa v banke alebo výpis z bankového účtu žiadateľa, nie staršie ako 3 mesiace odo dňa podania žiadosti o poskytnutie dotácie
  - b) doklad<sup>17</sup> preukazujúci pôsobenie alebo vykonávanie činnosti žiadateľa na území NSK, alebo poskytovanie služby obyvateľom NSK.

## Čl. III

### KRITÉRIA POSUDZOVANIA PROJEKTOV

1. Pri posudzovaní predložených žiadostí sa prihliada na:

---

<sup>17</sup> napr. doklad o zriadení pobočky na území NSK, stanovy, zriaďovacia listina, a pod.

### 1.1 Všeobecné kritéria:

- a) kvalita a originalita predloženého projektu,
- b) priorita podpory aktivít
- c) dĺžka doby, po ktorú ubytovacie zariadenie má právo používať označenie „certifikované ubytovanie na vidieku“ (preukázaná certifikátom, ktorý potvrdzuje získanie oprávnenia používať ochrannú známku „certifikované ubytovanie na vidieku“, pričom rozhodujúci je dátum získania certifikátu)
- d) hodnotenie ubytovacieho zariadenia klientmi na webovej stránke ubytovanienavidieku.sk (rozhodujúci je počet hodnotení realizovaných klientmi ubytovacieho zariadenia, ako aj podiel pozitívnych hodnotení)
- e) prínos k šíreniu pozitívneho imidžu ochrannej známky „certifikované ubytovanie na vidieku“
- f) odborná a organizačná garancia prípravy a realizácie projektu
- g) odborná úroveň a komplexnosť predloženého projektu
- h) reálnosť rozpočtu, náklady priamo súvisia s realizáciou projektu a účelovým určením dotácií
- i) zabezpečenie propagácie NSK ako podporovateľa projektu

Žiadateľ/žiadosť je povinný splniť všetky kritériá uvedené v bode 1.1, v opačnom prípade bude žiadosť vyradená z posudzovania.

### 1.2. Priority:

- a) zvyšovanie kvality ubytovacích služieb, poskytovaných vidieckymi ubytovacími zariadeniami na území NSK,
- b) podpora rozvoja cestovného ruchu a turizmu v NSK
- c) aktivity, ktoré pomáhajú rozvíjať tvorivosť a morálny rozvoj osobnosti
- d) reprezentácia NSK na renomovaných podujatiach zameraných na rozvoj cestovného ruchu v zahraničí a na oficiálnych podujatiach NSK
- e) regionálne projekty s prihliadnutím na špecifické podmienky a tradície regiónov

2. V prípade nesplnenia uvedených kritérií, žiadosť bude z posudzovania vyradená.

## ČI. IV

### TVORBA PROSTRIEDKOV

#### URČENÝCH NA POSKYTOVANIE DOTÁCIÍ

Celkový objem finančných prostriedkov určených v príslušnom kalendárnom roku na poskytovanie dotácií na podporu certifikovaných ubytovacích zariadení na vidieku pochádza z vlastných príjmov NSK a schvaľuje ho Zastupiteľstvo NSK pri schvaľovaní rozpočtu NSK na príslušný rozpočtový rok. Tento objem finančných prostriedkov môže byť upravený v rámci zmeny rozpočtu NSK v súlade s § 14 zákona č. 583/2004 Z. z. o rozpočtových pravidlách územnej samosprávy a o zmene a doplnení niektorých zákonov v znení neskorších predpisov.

## ČI. V

### SPÔSOB A POSTUP SCHVAĽOVANIA A POSKYTOVANIA DOTÁCIÍ

1. Odbor cestovného ruchu ÚNSK každoročne (najneskôr do 31. augusta) zverejní na oficiálnej internetovej stránke NSK výzvu na podávanie žiadostí a formulár žiadosti o poskytnutie dotácie, spolu s pokynmi ako postupovať pri jej predkladaní.

2. Odbor cestovného ruchu ÚNSK skontroluje, či predložené žiadosti obsahujú všetky náležitosti v zmysle Čl. I až Čl. III. tohto VZN. Žiadosti, ktoré nespĺňajú predpísané náležitosti, budú vyradené. Túto skutočnosť oznámi príslušný odbor ÚNSK žiadateľovi prostredníctvom elektronickej schránky alebo prostredníctvom e-mailu do 30.11. príslušného kalendárneho roka v ktorom bola žiadosť predložená. V prípade, ak nie je možné použiť elektronickú formu komunikácie, ÚNSK informuje žiadateľa písomne.
3. Odbor cestovného ruchu ÚNSK predloží žiadosti, ktoré spĺňajú predpísané náležitosti na posúdenie certifikačnej komisii. Následne ich so stanoviskom certifikačnej komisie predloží zmysle Rokovacieho poriadku Zastupiteľstva NSK na schválenie Zastupiteľstvu NSK.
4. Dotácie pre žiadateľov schvaľuje Zastupiteľstvo NSK. Dotácie sú schvaľované žiadateľom na konkrétny projekt, ktorý nie je možné meniť.
5. Odbor cestovného ruchu ÚNSK zverejní na internetovej stránke ÚNSK zoznam schválených dotácií do 10 dní odo dňa nadobudnutia účinnosti uznesenia Zastupiteľstva NSK, ktorým sa poskytnutie dotácií schválilo.
6. Príslušný odbor ÚNSK prostredníctvom elektronickej schránky žiadateľa alebo prostredníctvom e-mailu odošle úspešným žiadateľom v lehote 60 kalendárnych dní odo dňa nadobudnutia účinnosti uznesenia Zastupiteľstva NSK, ktorým sa poskytnutie dotácií schválilo, návrh zmluvy o poskytnutí dotácie. Prijímateľ dotácie takto doručený návrh vytlačí a podpísaný a opatrený pečiatkou zašle na príslušný odbor ÚNSK. Zmluvu podpisuje za Nitriansky samosprávny kraj predseda NSK, za žiadateľa jeho štatutárny zástupca alebo ním splnomocnená osoba na základe priloženého splnomocnenia. V prípade, ak nie je možné použiť elektronickú formu komunikácie, návrh zmluvy zašle príslušný odbor ÚNSK prijímateľovi písomne.
7. Dotácia na schválené žiadosti sa poskytuje po realizácii projektu. Nitriansky samosprávny kraj poukáže schválenú výšku dotácie žiadateľovi najneskôr do 20 dní po vyúčtovaní projektu (predloženie hodnoverných dokladov o preukázateľnom použití finančných prostriedkov) a spísaní zápisnice z vyúčtovania.

## **Čl. VI**

### **POUŽITIE A VYÚČTOVANIE DOTÁCIE**

1. Prijímateľ dotácie je povinný:
  - a) použiť finančné prostriedky výlučne v zmysle zmluvy o poskytnutí dotácie,
  - b) v príslušných propagačných materiáloch, na oficiálnej webovej stránke, na všetkých pozvánkach a ostatných tlačovinách určených k danému projektu a na dobre viditeľnom mieste v priestoroch, kde sa projekt bude realizovať uviesť: „Realizované s finančnou podporou Nitrianskeho samosprávneho kraja.“. To sa nevzťahuje na projekty realizované pred podpisom zmluvy.
  - c) nakladať s dotáciou hospodárne, efektívne, účinne a účelne, v súlade s podmienkami uvedenými v zmluve,
  - d) umožniť, aby poverené osoby mohli skontrolovať, či boli dodržané zmluvné podmienky,
  - e) vykonať vyúčtovanie nasledovne:
    - ee) projekty realizované v termíne od 01.01. do 31.08. vyúčtovať do 30.09.
    - eee) projekty realizované v termíne od 01.09. do 12.12. vyúčtovať do 12.12.
2. Špecifikácia akceptovateľných nákladov doložených účtovnými dokladmi:
  - a) Marketingové inovácie v ubytovacích zariadeniach:
    - opatrenia smerujúce na budovanie stálej klientely,
    - zlepšenia v oblasti propagácie ubytovacích zariadení napr. natočenie krátko videa, fotodokumentácia ubytovacích zariadení, návrh a tlač propagačných materiálov, návrh

a vyhotovenie informačných a smerových tabúl a ich osadenie, nová internetová stránka ubytovacieho zariadenia a jej aktualizácie, reklama v médiách,

- aktivity ubytovacích zariadení zamerané na budovanie vzťahov s verejnosťou.

- b) Skvalitnenie existujúcich služieb:
- rozšírenie portfólia doplnkových služieb,
  - opatrenia smerujúce k zvýšeniu efektívnosti procesu poskytovania služby (napr. nadstavba informačného systému, systému rezervovania).
- c) Vzdelávacie aktivity pre zamestnancov certifikovaných ubytovacích zariadení v oblasti propagačných a komunikačných zručností vykonávané akreditovanými vzdelávacími inštitúciami.
- d) Propagácia a polygrafické náklady s ňou súvisiace (bulletiny, pozvánky, plagáty, poštovné, kancelárske potreby a pod.).
- e) Materiálne zabezpečenie projektu a obstaranie hnutelných vecí neinvestičného charakteru.
3. Náklady musia mať priamy súvis s účelom projektu. V prípade nedodržania si poskytovateľ dotácie vyhradzuje právo takto žiadané finančné prostriedky vylúčiť z rozpočtu projektu.
4. Vyúčtovanie poskytnutej dotácie je možné vykonať osobne (alebo prostredníctvom splnomocneného zástupcu) alebo prostredníctvom príslušného elektronického formuláru dostupného na [www.unsk.sk](http://www.unsk.sk). V rámci vyúčtovania je potrebné na príslušný odbor odovzdať (v prípade elektronického formuláru naskenovať a priložiť ako prílohu formulára):
- a) doklad o realizácii projektu (plagát, pozvánka,...),
  - b) fotokópie účtovných dokladov preukazujúcich čerpanie poskytnutej dotácie (účtovné doklady musia mať všetky náležitosti v zmysle zákona o účtovníctve, ako aj prílohy k účtovným dokladom- prezenčné listiny, dodacie listy, potvrdenia o odovzdaní a prevzatí vecných cien, doklad o zaplatení tovaru kuriérovi,...) a zároveň predložiť k nahliadnutiu originály účtovných dokladov (neplatí v prípade vyúčtovania prostredníctvom elektronického formulára), ktoré je NSK oprávnený opatriť pečiatkou s textom „hradené z dotácie NSK“ s vyznačením dátumu a podpisu zamestnanca, ktorý vykonal vyúčtovanie,
  - c) fotodokumentáciu o propagácii NSK a kópiu všetkých tlačovín, či iných materiálov, na ktorých bol šírený názov, erb alebo logo poskytovateľa a informácia, že projekt bol realizovaný s finančnou podporou NSK.
5. Prijímateľ dotácie je povinný zabezpečiť, aby všetky účtovné doklady predkladané v rámci vyúčtovania, a to tak pri osobnom ako aj elektronickom vyúčtovaní, boli čitateľné, úplné, zrozumiteľné a jednoznačné. Nitriansky samosprávny kraj si vyhradzuje právo vyžiadať si k nahliadnutiu originály dokladov aj v prípade elektronického vyúčtovania a prijímateľ dotácie je povinný v určenej lehote predložiť vyžiadané doklady na príslušný odbor. Nitriansky samosprávny kraj si vyhradzuje právo opatriť originály dokladov pečiatkou s textom „hradené z dotácie NSK“ s vyznačením dátumu a podpisu zamestnanca, ktorý vykonal vyúčtovanie a právo odmietnuť doklady, ktoré nebudú spĺňať podmienku čitateľnosti, úplnosti, zrozumiteľnosti a jednoznačnosti.

#### **PRECHODNÉ USTANOVENIA k úprave účinnej od 01.01.2016**

Žiadosti podávané na základe výzvy zverejnenej v roku 2016 a v roku 2017 možno podať aj písomne - poštou, a to tak, že žiadateľ vytvorí žiadosť o poskytnutie dotácie vyplnením formuláru podľa čl. II VZN, ktorý vytlačí, podpíše a s potrebnými prílohami zašle alebo osobne odovzdá do podateľne ÚNSK v dvoch rovnopisoch v stanovenom termíne na adresu sídla Nitrianskeho samosprávneho kraja. Rozhodujúci je dátum uvedený na pečiatke pošty.

## PRECHODNÉ USTANOVENIE k úprave účinnej od 08.08.2017

Možnosť vykonať vyúčtovanie prostredníctvom elektronického formulára sa nevzťahuje na prijímateľov dotácie, s ktorými sa uzatvára zmluva o poskytnutí dotácie v roku 2017.

### ZÁVEREČNÉ USTANOVENIA

1. Kontrolu nad dodržiavaním tohto VZN vykonávajú:
  - a) Zastupiteľstvo NSK,
  - b) zamestnanci Útvaru hlavného kontrolóra Zastupiteľstva NSK,
  - c) zamestnanci odboru cestovného ruchu ÚNSK na základe poverenia predsedu NSK.
2. Na vydaní tohto Všeobecne záväzného nariadenia Nitrianskeho samosprávneho kraja o poskytovaní dotácií z rozpočtu Nitrianskeho samosprávneho kraja na podporu certifikovaných ubytovacích zariadení na vidieku č. 4/2015 sa Zastupiteľstvo Nitrianskeho samosprávneho kraja uznieslo dňa 20. júla 2015 a nadobúda účinnosť 15. dňom od vyvesenia na úradnej tabuli Úradu NSK, t. j. dňa 15. augusta 2015.
3. Na vydaní Všeobecne záväzného nariadenia Nitrianskeho samosprávneho kraja č. 12/2015, ktorým sa mení Všeobecne záväzné nariadenie Nitrianskeho samosprávneho kraja o poskytovaní dotácií z rozpočtu Nitrianskeho samosprávneho kraja na podporu certifikovaných ubytovacích zariadení na vidieku č. 4/2015 sa Zastupiteľstvo Nitrianskeho samosprávneho kraja uznieslo dňa 26. októbra 2015 s účinnosťou 1. januára 2016.
4. Na vydaní Všeobecne záväzného nariadenia Nitrianskeho samosprávneho kraja č. 6/2017, ktorým sa mení Všeobecne záväzné nariadenie Nitrianskeho samosprávneho kraja o poskytovaní dotácií z rozpočtu Nitrianskeho samosprávneho kraja na podporu certifikovaných ubytovacích zariadení na vidieku č. 4/2015 v znení neskoršej zmeny sa Zastupiteľstvo Nitrianskeho samosprávneho kraja uznieslo dňa 10. júla 2017 a nadobúda účinnosť 15. dňom od vyvesenia, t. j. 8. augusta 2017.

V Nitre, 7. augusta 2017

doc. Ing. Milan Belica, PhD., v. r.  
predseda  
Nitrianskeho samosprávneho kraja

Príloha 5: Všeobecne záväzné nariadenie č. 5/2015 o poskytovaní dotácií z rozpočtu Nitrianskeho samosprávneho kraja na podporu cestovného ruchu v znení Všeobecne záväzného nariadenia Nitrianskeho samosprávneho kraja č. 13/2015 a Všeobecne záväzného nariadenia Nitrianskeho samosprávneho kraja č. 7/2017 - úplné znenie účinné od 08.08.2017

Zastupiteľstvo Nitrianskeho samosprávneho kraja v zmysle § 8 ods. 1 a § 11 ods. 2 písm. a) zákona č.302/2001 Z. z. o samospráve vyšších územných celkov (zákon o samosprávnych krajoch) v znení neskorších predpisov a ustanovenia § 8 zákona č. 583/2004 Z. z. o rozpočtových pravidlách územnej samosprávy a o zmene a doplnení niektorých zákonov v znení neskorších predpisov

sa uznieslo na vydaní

**Všeobecne záväzného nariadenia Nitrianskeho samosprávneho kraja č. 5/2015 o poskytovaní dotácií z rozpočtu Nitrianskeho samosprávneho kraja na podporu rozvoja cestovného ruchu**

**ÚVODNÉ USTANOVENIA**

**PREDMET**

Toto všeobecne záväzné nariadenie (ďalej len „VZN“) upravuje podmienky poskytovania dotácií na podporu rozvoja cestovného ruchu z rozpočtu Nitrianskeho samosprávneho kraja (ďalej len „NSK“).

**Vymedzenie základných pojmov**

1. Pod pojmom „dotácia“ sa rozumie nenávratný finančný príspevok poskytnutý z rozpočtu NSK.
2. Pod pojmom „žiadateľ“ sa rozumie právnická osoba alebo fyzická osoba – podnikateľ, ktorá má sídlo alebo trvalý pobyt na území NSK, alebo ktorá pôsobí, vykonáva činnosť na území NSK, alebo poskytuje služby obyvateľom NSK s výnimkou organizácie, ktorej zakladateľom alebo zriaďovateľom je NSK.

**Čl. I**

**PODMIENKY POSKYTOVANIA DOTÁCIÍ**

1. Dotácie z rozpočtu NSK možno poskytnúť len žiadateľovi, ktorý:
  - a) má sídlo alebo trvalý pobyt na území NSK, alebo pôsobí, vykonáva činnosť na území NSK, alebo poskytuje služby obyvateľom NSK a
  - b) má právnu subjektivitu
  - c) má vyrovnané všetky záväzky voči NSK.
2. Na poskytnutie dotácie nemá žiadateľ právny nárok.
3. Nitriansky samosprávny kraj si vyhradzuje právo neposkytnúť žiadateľovi dotáciu a rovnako si vyhradzuje právo poskytnúť žiadateľovi dotáciu v inej výške ako bolo uvedené v žiadosti.
4. Dotácia sa neposkytuje politickým stranám, politickým hnutiam a ich koalíciám.
5. Maximálna výška dotácie jednému žiadateľovi na jeden projekt nesmie prekročiť sumu 1800 eur.
6. Minimálna výška dotácie jednému žiadateľovi na jeden projekt je 200 eur.
7. Podmienkou poskytnutia dotácie je finančná spoluúčasť žiadateľa vo výške minimálne 10 % hodnoty predkladaného projektu.
8. Žiadateľ je oprávnený predložiť 1 žiadosť na poskytnutie dotácie na podporu rozvoja cestovného ruchu. Ak žiadateľ podá viac ako 1 žiadosť, bude akceptovaná iba prvá doručená žiadosť, pričom rozhodujúce je číslo záznamu z podateľne Úradu NSK. Všetky ďalšie žiadosti tohto žiadateľa budú považované za neoprávnené a budú vyradené z posudzovania.
9. Dotácie nemožno poskytovať na:

- a) stravné náklady, nákup alkoholu a tabakových výrobkov,
  - b) honoráre pre organizátorov projektov,
  - c) refundáciu výdavkov uhradených v predchádzajúcom roku,
  - d) splácanie úverov a úrokov z poskytnutých úverov,
  - e) náklady, ktoré sa nedajú preukázať účtovnými dokladmi.
10. Žiadateľovi môže byť poskytnutá dotácia len v prípade splnenia kritérií posudzovania projektov v zmysle čl. III tohto VZN.
11. Pri poskytovaní dotácie sa vychádza z uplatňovania teritoriálneho princípu- proporcionálneho priznávania dotácií - a to podľa počtu obyvateľov v jednotlivých volebných obvodoch. V prípade, ak sa všetkým žiadateľom vyhovie v plnom rozsahu ich žiadosti (výška dotácie), proporcionálne priznávanie dotácií sa neuplatní.
12. Dotácia môže byť poskytnutá na projekty realizované v termíne od 01.01. do 12.12. kalendárneho roku nasledujúceho po zverejnení výzvy.

## Čl. II

### ŽIADOSŤ O POSKYTNUTIE DOTÁCIE

1. Dotáciu možno poskytnúť len na základe riadne vyplnenej žiadosti o poskytnutie dotácie v elektronickej forme. Formulár žiadosti (ďalej len „formulár“ alebo „žiadosť“) je dostupný na:
  - a) <https://es.unsk.sk>
  - b) <https://www.slovensko.sk> v sekcii životné situácie, úseky a agendy
 Elektronická žiadosť sa podáva prostredníctvom príslušnej elektronickej služby.
2. V prípade, ak formulár nebude vyplnený úplne alebo nebude obsahovať všetky povinné prílohy, žiadosť bude vyradená z posudzovania.
3. Formulár žiadosti o poskytnutie dotácie, vrátane príloh, na nasledujúci kalendárny rok je potrebné doručiť najneskôr do 15. októbra. Rozhodujúci je dátum doručenia žiadosti.
4. Povinnými prílohami žiadosti sú:
  - a) potvrdenie o vedení účtu žiadateľa v banke alebo výpis z bankového účtu žiadateľa, nie staršie ako 3 mesiace odo dňa podania žiadosti o poskytnutie dotácie
  - b) doklad preukazujúci pôsobenie alebo vykonávanie činnosti žiadateľa na území NSK, alebo poskytovanie služby obyvateľom NSK.

## Čl. III

### KRITÉRIA POSUDZOVANIA PROJEKTOV

1. Pri posudzovaní predložených žiadostí sa prihliada na:
  - 1.1 Všeobecné kritéria:
    - a) kvalita a originalita predloženého projektu,
    - b) verejnoprospešný charakter projektu odrážajúci potreby regiónu a jeho dosah (miestny, regionálny, celoslovenský, medzinárodný)
    - c) zabezpečenie financovania projektu aj z iných zdrojov
    - d) odborná a organizačná garancia prípravy a realizácie projektu
    - e) odborná úroveň a komplexnosť predloženého projektu
    - f) reálnosť rozpočtu, náklady priamo súvisia s realizáciou projektu a účelovým určením dotácií
    - g) zabezpečenie propagácie NSK ako podporovateľa projektu

Žiadateľ/žiadosť je povinný splniť všetky kritériá uvedené v bode 1.1, v opačnom prípade bude žiadosť vyradená z posudzovania.

- 1.2. Priority:



- a) podpora rozvoja cestovného ruchu v NSK
- b) nadregionálne podujatia, ktoré podporujú rozvoj cestovného ruchu
- c) aktivity, ktoré pomáhajú rozvíjať tvorivosť a morálny rozvoj osobnosti
- d) reprezentácia NSK na renomovaných podujatiach zameraných na rozvoj cestovného ruchu v zahraničí a na oficiálnych podujatiach NSK
- e) regionálne projekty s prihliadnutím na špecifické podmienky a tradície regiónov
- f) využívanie prírodných predpokladov NSK na rozvoj cestovného ruchu
- g) efektívne využívanie kultúrno-historického potenciálu NSK v prospech rozvoja cestovného ruchu
- h) multikulturálnosť, ako nástroj rozvoja cestovného ruchu

### 1.3. Cieľové oblasti - účelové určenie dotácií:

- a) zvyšovanie návštevnosti kultúrno-historických pamiatok
- b) rozvoj cestovného ruchu pri termálnych prameňoch
- c) vodná turistika a šport ako významný atribút rozvoja cestovného ruchu
- d) pobyt v horách a lesoch ako významný prvok masového športu
- e) rozvoj kongresového a veľtržného cestovného ruchu
- f) rozvoj vidieckeho cestovného ruchu a agroturistiky, s osobitným zreteľom na vinárstvo
- g) cestovný ruch ako významný prvok cezhraničnej spolupráce
- h) rozvoj prímestskej rekreácie a cestovného ruchu
- i) zvyšovanie počtu prenocovaní v ubytovacích zariadeniach
- j) rozvoj cestovného ruchu v mestskej destinácii
- k) rozvoj priemyselného turizmu

2. V prípade nesplnenia uvedených kritérií, žiadosť bude z posudzovania vyradená.

## **ČI. IV**

### **TVORBA PROSTRIEDKOV URČENÝCH NA POSKYTOVANIE DOTÁCIÍ**

Celkový objem finančných prostriedkov určených v príslušnom kalendárnom roku na poskytovanie dotácií na podporu rozvoja cestovného ruchu pochádza z vlastných príjmov NSK a schvaľuje ho Zastupiteľstvo NSK pri schvaľovaní rozpočtu NSK na príslušný rozpočtový rok. Tento objem finančných prostriedkov môže byť upravený v rámci zmeny rozpočtu NSK v súlade s § 14 zákona č. 583/2004 Z. z. o rozpočtových pravidlách územnej samosprávy a o zmene a doplnení niektorých zákonov v znení neskorších predpisov.

## **ČI. V**

### **SPÔSOB A POSTUP SCHVAĽOVANIA A POSKYTOVANIA DOTÁCIÍ**

1. Odbor cestovného ruchu ÚNSK každoročne (najneskôr do 31. augusta) zverejní na oficiálnej internetovej stránke NSK výzvu na podávanie žiadostí a formulár žiadosti o poskytnutie dotácie, spolu s pokynmi ako postupovať pri jej predkladaní.
2. Odbor cestovného ruchu ÚNSK skontroluje, či predložené žiadosti obsahujú všetky náležitosti v zmysle ČI. I až ČI. III. tohto VZN. Žiadosti, ktoré nespĺňajú predpísané náležitosti, budú vyradené. Túto skutočnosť oznámi príslušný odbor ÚNSK žiadateľovi prostredníctvom elektronickej schránky alebo prostredníctvom e-mailu do 30.11. príslušného kalendárneho roka v ktorom bola žiadosť predložená. V prípade, ak nie je možné použiť elektronickejšiu formu komunikácie, ÚNSK informuje žiadateľa písomne.
3. Výšku dotácie pre žiadateľov na základe podkladov z odboru cestovného ruchu ÚNSK navrhuje Komisia cestovného ruchu a zahraničných vzťahov a schvaľuje Zastupiteľstvo NSK. Dotácie sú schvaľované žiadateľom na konkrétny projekt, ktorý nie je možné meniť.

4. Odbor cestovného ruchu ÚNSK zverejní na internetovej stránke ÚNSK zoznam schválených dotácií do 10 dní odo dňa nadobudnutia účinnosti uznesenia Zastupiteľstva NSK, ktorým sa poskytnutie dotácií schválilo.
5. Príslušný odbor ÚNSK prostredníctvom elektronickej schránky žiadateľa alebo prostredníctvom e-mailu odošle úspešným žiadateľom v lehote 60 kalendárnych dní odo dňa nadobudnutia účinnosti uznesenia Zastupiteľstva NSK, ktorým sa poskytnutie dotácií schválilo, návrh zmluvy o poskytnutí dotácie. Prijímateľ dotácie takto doručený návrh vytlačí a podpísaný a opatrený pečiatkou zašle na príslušný odbor ÚNSK. Zmluvu podpisuje za Nitriansky samosprávny kraj predseda NSK, za žiadateľa jeho štatutárny zástupca alebo ním splnomocnená osoba na základe priloženého splnomocnenia. V prípade, ak nie je možné použiť elektronicкую formu komunikácie, návrh zmluvy zašle príslušný odbor ÚNSK prijímateľovi písomne.
6. Dotácia na schválené žiadosti sa poskytuje po realizácii projektu. Nitriansky samosprávny kraj poukáže schválenú výšku dotácie žiadateľovi najneskôr do 20 dní po vyúčtovaní projektu (predloženie hodnoverných dokladov o preukázateľnom použití finančných prostriedkov) a spísaní zápisnice z vyúčtovania.

## **ČI. VI POUŽITIE A VYÚČTOVANIE DOTÁCIE**

1. Prijímateľ dotácie je povinný:
  - a) použiť finančné prostriedky výlučne v zmysle zmluvy o poskytnutí dotácie,
  - b) v príslušných propagačných materiáloch, na oficiálnej webovej stránke, na všetkých pozvánkach a ostatných tlačovinách určených k danému projektu a na dobre viditeľnom mieste v priestoroch, kde sa projekt bude realizovať uviesť: „Realizované s finančnou podporou Nitrianskeho samosprávneho kraja.“. To sa nevzťahuje na projekty realizované pred podpisom zmluvy.
  - c) nakladať s dotáciou hospodárne, efektívne, účinne a účelne, v súlade s podmienkami uvedenými v zmluve,
  - d) umožniť, aby poverené osoby mohli skontrolovať, či boli dodržané zmluvné podmienky,
  - e) vykonať vyúčtovanie nasledovne:
    - ee) projekty realizované v termíne od 01.01. do 31.08. vyúčtovať do 30.09.
    - eee) projekty realizované v termíne od 01.09. do 12.12. vyúčtovať do 12.12.
2. Špecifikácia akceptovateľných nákladov doložených účtovnými dokladmi:
  - a) prenájom priestorov na realizáciu projektu,
  - b) prenájom technického zabezpečenia podujatia (ozvučovací, osvetľovací, premietacia technika, praktikáble a pod.),
  - c) propagácia a polygrafické náklady s ňou súvisiace (bulletiny, pozvánky, plagáty, poštovné, kancelárske potreby a pod.),
  - d) cestovné výdavky a prepravné preukázateľné cestovnými lístkami 2. triedy, preprava realizátorov podujatia alebo techniky zabezpečená právnickou alebo fyzickou osobou, ktorá má na uvedenú činnosť živnostenské oprávnenie v zmysle zákona č. 455/1991 Zb. o živnostenskom podnikaní (živnostenský zákon) v znení neskorších predpisov; v prípade zabezpečenia dopravy vlastnou dopravou bude akceptovaná výška takto vynaložených nákladov v sume zodpovedajúcej cene cestovného lístka pravidelnej verejnej dopravy (žadateľ je povinný preukázať túto sumu potvrdením prepravcu o výške cestovného lístka) - 2. trieda,
  - e) odmena účinkujúcim v zmysle zákona č. 185/2015 Z.z. Autorský zákon v platnom znení
  - f) materiálne zabezpečenie projektu a obstaranie hnutelných vecí neinvestičného charakteru
3. Náklady musia mať priamy súvis s účelom projektu. V prípade nedodržania si poskytovateľ dotácie vyhradzuje právo takto žiadané finančné prostriedky vylúčiť z rozpočtu projektu.
4. Vyúčtovanie poskytnutej dotácie je možné vykonať osobne (alebo prostredníctvom splnomocneného zástupcu) alebo prostredníctvom príslušného elektronickeho formuláru dostupného na [www.unsk.sk](http://www.unsk.sk). V rámci vyúčtovania je potrebné na príslušný odbor odovzdať (v prípade elektronickeho formuláru naskenovať a priložiť ako prílohu formulára):

- a) doklad o realizácii projektu (plagát, pozvánka,...),
  - b) fotokópie účtovných dokladov preukazujúcich čerpanie poskytnutej dotácie (účtovné doklady musia mať všetky náležitosti v zmysle zákona o účtovníctve, ako aj prílohy k účtovným dokladom - prezenčné listiny, dodacie listy, potvrdenia o odovzdaní a prevzatí vecných cien, doklad o zaplatení tovaru kuriérovi,...) a zároveň predložiť k nahliadnutiu originály účtovných dokladov (neplatí v prípade vyúčtovania prostredníctvom elektronického formulára), ktoré je NSK oprávnený opatriť pečiatkou s textom „hradené z dotácie NSK“ s vyznačením dátumu a podpisu zamestnanca, ktorý vykonal vyúčtovanie,
  - c) fotodokumentáciu o propagácii NSK a kópiu všetkých tlačovín, či iných materiálov, na ktorých bol šírený názov, erb alebo logo poskytovateľa a informácia, že projekt bol realizovaný s finančnou podporou NSK.
5. Prijímateľ dotácie je povinný zabezpečiť, aby všetky účtovné doklady predkladané v rámci vyúčtovania, a to tak pri osobnom ako aj elektronickom vyúčtovaní, boli čitateľné, úplné, zrozumiteľné a jednoznačné. Nitriansky samosprávny kraj si vyhradzuje právo vyžiadať si k nahliadnutiu originály dokladov aj v prípade elektronického vyúčtovania a prijímateľ dotácie je povinný v určenej lehote predložiť vyžiadané doklady na príslušný odbor. Nitriansky samosprávny kraj si vyhradzuje právo opatriť originály dokladov pečiatkou s textom „hradené z dotácie NSK“ s vyznačením dátumu a podpisu zamestnanca, ktorý vykonal vyúčtovanie a právo odmietnuť doklady, ktoré nebudú spĺňať podmienku čitateľnosti, úplnosti, zrozumiteľnosti a jednoznačnosti.

#### **PRECHODNÉ USTANOVENIA k úprave účinnej od 01.01.2016**

Žiadosti podávané na základe výzvy zverejnenej v roku 2016 a v roku 2017 možno podať aj písomne - poštou, a to tak, že žiadateľ vytvorí žiadosť o poskytnutie dotácie vyplnením formuláru podľa čl. II VZN, ktorý vytlačí, podpíše a s potrebnými prílohami zašle alebo osobne odovzdá do podateľne ÚNSK v dvoch rovnopisoch v stanovenom termíne na adresu sídla Nitrianskeho samosprávneho kraja. Rozhodujúci je dátum uvedený na pečiatke pošty.

#### **PRECHODNÉ USTANOVENIE k úprave účinnej od 08.08.2017**

Možnosť vykonať vyúčtovanie prostredníctvom elektronického formulára sa nevzťahuje na prijímateľov dotácie, s ktorými sa uzatvára zmluva o poskytnutí dotácie v roku 2017.

#### **ZÁVEREČNÉ USTANOVENIA**

1. Kontrolu nad dodržiavaním tohto VZN vykonávajú:
  - a) Zastupiteľstvo NSK,
  - b) zamestnanci Útvaru hlavného kontrolóra Zastupiteľstva NSK,
  - c) zamestnanci odboru cestovného ruchu ÚNSK na základe poverenia predsedu NSK.
2. Na vydaní tohto Všeobecne záväzného nariadenia Nitrianskeho samosprávneho kraja o poskytovaní dotácií z rozpočtu Nitrianskeho samosprávneho kraja na podporu rozvoja cestovného ruchu č. 5/2015 sa Zastupiteľstvo Nitrianskeho samosprávneho kraja uznieslo dňa 20. júla 2015 a nadobúda účinnosť 15. dňom od vyvesenia na úradnej tabuli Úradu NSK, t. j. dňa 15. augusta 2015.
3. Na vydaní Všeobecne záväzného nariadenia Nitrianskeho samosprávneho kraja č. 13/2015, ktorým sa mení Všeobecne záväzné nariadenie Nitrianskeho samosprávneho kraja o poskytovaní dotácií z rozpočtu Nitrianskeho samosprávneho kraja na podporu rozvoja cestovného ruchu č. 5/2015 sa Zastupiteľstvo Nitrianskeho samosprávneho kraja uznieslo dňa 26. októbra 2015 s účinnosťou 1. januára 2016.
4. Na vydaní Všeobecne záväzného nariadenia Nitrianskeho samosprávneho kraja č. 7/2017, ktorým sa mení Všeobecne záväzné nariadenie Nitrianskeho samosprávneho kraja o poskytovaní dotácií z rozpočtu Nitrianskeho samosprávneho kraja na podporu rozvoja cestovného ruchu č. 5/2015 v znení

neskoršej zmeny sa Zastupiteľstvo Nitrianskeho samosprávneho kraja uznieslo dňa 10. júla 2017 a nadobúda účinnosť 15. dňom od vyvesenia, t. j. 8. augusta 2017.

V Nitre, 7. augusta 2017

doc. Ing. Milan Belica, PhD., v. r.  
predseda  
Nitrianskeho samosprávneho kraja

**Príloha 6: Vzor žiadosti o dotáciu pre certifikované ubytovacie zariadenia v zmysle Všeobecne záväzného nariadenie č. 4/2015 NSK**

<b>ZIADATEĽ</b>			
<b>Obchodné meno/Názov</b> (v zmysle dokladu o právnej subjektivite)			
<b>Právna forma</b> (v zmysle dokladu o právnej subjektivite)			
<b>IČO</b>			
<b>DIČ</b>	nie je podmienkou uviesť		
<b>SÍDLO</b>			
<b>Štát</b>	Slovenská republika		
<b>Kraj</b>	Nitriansky kraj		
<b>Okres</b> (prípadne volebný obvod)		<b>Ulica</b>	
<b>Obec/Mesto</b>		<b>Súpisné/orientačné číslo</b>	
		<b>PSČ</b>	
<b>KONTAKTNÉ ÚDAJE</b>			
<b>Telefónne číslo</b> (mobil, pevná linka)			
<b>Mailová adresa</b>			
<b>Webová adresa</b>			
<b>BANKOVÉ SPOJENIE</b>			
<b>IBAN/názov banky</b>			
<b>Štatutárny orgán (štatutárny zástupca)</b>			
<b>Titul pred menom</b>		<b>Titul za menom</b>	
<b>Meno</b>		<b>Priezvisko</b>	
<b>TRVALÝ POBYT</b>			
<b>Štát</b>	Slovenská republika		
<b>Kraj</b>	Nitriansky kraj		
<b>Okres</b>		<b>Ulica</b>	
<b>Obec/Mesto</b>		<b>Súpisné/orientačné číslo</b>	
		<b>PSČ</b>	
<b>KONTAKTNÉ ÚDAJE</b>			
<b>Telefónne číslo</b> (mobil, pevná linka)			
<b>Mailová adresa</b>			
<b>KONTAKTNÁ OSOBA</b>			
<b>Kontaktná osoba</b> (meno, priezvisko, adresa, tel. číslo, e-mail)			
<b>UBYTOVACIE ZARIADENIE</b>			
<b>Názov a adresa ubytovacieho zariadenia</b>			

PROJEKT	
Názov projektu	
Miesto realizácie projektu	
Stručný popis projektu	
Forma a spôsob propagácie Nitrianskeho samosprávneho kraja	

ROZPOČET PROJEKTU	
Bežné výdavky	
Položky rozpočtovej klasifikácie (vymenovať všetky položky):	
-	
-	
-	
-	
-	
-	
-	
-	
-	
-	
-	
Celková suma za všetky položky (v €)	
Prostriedky získané z iných zdrojov (vymenovať):	
-	
-	
-	
-	
-	
-	
Celková suma za prostriedky získané z iných zdrojov (v €)	
Položky žiadané od Nitrianskeho samosprávneho kraja (položky hradené z dotácie NSK):	
-	
-	
-	
-	
-	
-	
-	
-	
-	
-	
Prostriedky žiadané od Nitrianskeho samosprávneho kraja v € (celková suma žiadaná od NSK v €)	

(označiť krížikom)

1.	Príloha č. 1	Kópia potvrdenia o vedení účtu žiadateľa v banke alebo výpis z bankového účtu žiadateľa	
2.	Príloha č. 2	Čestné vyhlásenie, že žiadateľ (právnická osoba) nie je v konkurze, v likvidácii a nie je proti nemu vedené exekučné konanie	

**Žiadosť a povinné prílohy odovzdať v dvoch vyhotoveniach!**

.....  
miesto

.....  
dátum

.....  
pečiatka

.....  
podpis štatutárneho zástupcu

**Príloha 7: Vzor žiadosti o dotáciu na podporu cestovného ruchu v zmysle Všeobecne záväzného nariadenie č. 5/2015 NSK**

<b>ZIADATEĽ</b>			
<b>Obchodné meno/Názov</b> (v zmysle dokladu o právnej subjektivite)			
<b>Právna forma</b> (v zmysle dokladu o právnej subjektivite)			
<b>IČO</b>			
<b>DIČ</b>	nie je podmienkou uviesť		
<b>SÍDLO</b>			
<b>Štát</b>	Slovenská republika		
<b>Kraj</b>	Nitriansky kraj		
<b>Okres</b> (prípadne volebný obvod)		<b>Ulica</b>	
<b>Obec/Mesto</b>		<b>Súpisné/orientačné číslo</b>	
		<b>PSČ</b>	
<b>KONTAKTNÉ ÚDAJE</b>			
<b>Telefónne číslo</b> (mobil, pevná linka)			
<b>Mailová adresa</b>			
<b>Webová adresa</b>			
<b>BANKOVÉ SPOJENIE</b>			
<b>IBAN/názov banky</b>			
<b>Štatutárny orgán (štatutárny zástupca)</b>			
<b>Titul pred menom</b>		<b>Titul za menom</b>	
<b>Meno</b>		<b>Priezvisko</b>	
<b>TRVALÝ POBYT</b>			
<b>Štát</b>	Slovenská republika		
<b>Kraj</b>	Nitriansky kraj		
<b>Okres</b>		<b>Ulica</b>	
<b>Obec/Mesto</b>		<b>Súpisné/orientačné číslo</b>	
		<b>PSČ</b>	
<b>KONTAKTNÉ ÚDAJE</b>			
<b>Telefónne číslo</b> (mobil, pevná linka)			
<b>Mailová adresa</b>			
<b>KONTAKTNÁ OSOBA</b>			
<b>Kontaktná osoba</b> (meno, priezvisko, adresa, tel. číslo, e-mail)			

